

**REGIONE AUTONOMA FRIULI  
VENEZIA GIULIA  
PROTEZIONE CIVILE**



**VOLONTARIATO**

**DOTAZIONI INDIVIDUALI  
TECNICO LOGISTICHE**



# INDICE

Pag. 3	PREMESSE
Pag. 5	GIACCONE IMPERMEABILE E TRASPIRANTE, ISOTERMICO
Pag. 16	COPRI-PANTALONE IMPERMEABILE
Pag. 20	GIUBBINO OPERATIVO
Pag. 25	PANTALONE OPERATIVO
Pag. 29	TUTA OPERATIVA
Pag. 33	GILET ALTA VISIBILITA'
Pag. 34	MAGLIONE ISOTERMICO
Pag. 38	POLO MANICA LUNGA OPERATIVA
Pag. 40	POLO MANICA CORTA OPERATIVA
Pag. 42	BERRETTO ESTIVO OPERATIVO
Pag. 44	ZUCCOTTO ISOTERMICO
Pag. 45	ELMETTO DI SICUREZZA
Pag. 46	CINTURA OPERATIVA
Pag. 47	GUANTO ESTIVO DI SICUREZZA
Pag. 48	GUANTO INVERNALE DI SICUREZZA
Pag. 49	CALZATURE DI SICUREZZA
Pag. 53	STIVALI DI SICUREZZA
Pag. 54	ZAINO
Pag. 56	BORSONE
Pag. 58	PONCHO IMPERMEABILE
Pag. 60	ETICHETTE DI QUALIFICA
Pag. 61	ALLEGATO 1 - LOGHI E SCRITTE



## PREMESSE

### 1) COLORI:

*I colori di tutti i capi devono corrispondere tassativamente ai campioni ufficiali di riferimento depositati e visibili presso la sede centrale della Protezione Civile della Regione Autonoma Friuli Venezia Giulia . Il colore di base, laddove richiamato nelle schede tecniche: Azzurro\*, deve fare tassativamente riferimento al campione colore depositato di " Azzurro Protezione Civile Friuli Venezia Giulia" per ogni tipologia di capo. Il colore di contrasto, laddove richiamato nelle schede tecniche: Giallo , deve fare riferimento al campione depositato di Giallo fluorescente Protezione Civile Friuli Venezia Giulia".*

*La tolleranza accettabile ed ammessa per la differenza colore tra i capi forniti rispetto alle tonalità dei campioni dei colori ufficiali di riferimento depositati deve avere un  $\Delta E \leq 1,5$  .*

### 2) MARCHI REGISTRATI ®:

*Tutti i marchi® menzionati stanno ad indicare esclusivamente lo standard tecnico-qualitativo individuato e richiesto, pertanto sono tutti da intendersi implicitamente completati con la dicitura "o equivalente".*

### 3) CALZATURE DI SICUREZZA: esclusivamente a seguito di particolari problemi di conformazione degli arti inferiori, se il Volontario fosse impossibilitato all'uso di calzature di sicurezza, a discrezione del responsabile, si potrà scegliere calzature con uguali caratteristiche e prestazioni norma UNI EN 20347 ) ma prive del puntale di sicurezza.

### 4) IMBALLO: ogni singolo pezzo deve essere inserito in un sacchetto di plastica recante all'esterno dati identificativi del singolo volontario e la taglia.

### 5) ETICHETTATURE : tutti i prodotti forniti, internamente, dovranno essere corredati di etichetta di composizione secondo quanto previsto dalla legge numero 883/73 e le relative modalità di manutenzione.

*Tutti i prodotti forniti, internamente dovranno essere corredati di etichetta riportante il nome del Fornitore, l'anno di produzione;*

*I prodotti di seguito elencati: giaccone impermeabile e traspirante, copri-pantalone impermeabile e traspirante, interno termico, giubbino operativo, pantalone operativo, tuta operativa, gilet alta visibilità, maglione, zaino, borsoni, dovranno recare internamente ed applicata in modo non facilmente rimovibile una etichetta che consenta di scrivere i dati anagrafici dell'utilizzatore (nome, cognome e gruppo di appartenenza). E' consentito l'utilizzo esterno di etichette riportanti il marchio commerciale del prodotto utilizzato.*



# SCHEDE TECNICHE



## **GIACCONE IMPERMEABILE E TRASPIRANTE** **COMPLETO DI INTERNO ISOTERMICO AUTOPORTANTE**

Il giaccone è composto da due capi: giaccone impermeabile traspirante e corpetto interno isotermico autoportante.

### **DESCRIZIONE GIACCONE IMPERMEABILE E TRASPIRANTE:**

Giacca esterna con taglio preformato, realizzata in tessuto impermeabile traspirante colore Azzurro\* di base con inserti di colore giallo fluorescente a norma UNI EN ISO 20471:2013, foderata con fodera colore Azzurro\*.

Composta da due davanti, un dietro, due carré, uno spallone, due fianchetti, collo rettangolare, cappuccio e maniche a giro. Gli inserti di colore giallo fluorescente sono rappresentati dai carré, dallo spallone e dalla parte alta delle maniche.

Paramonture interne larghe circa cm. 6 applicate interamente sulla fodera ai lati di ciascun davanti e rimesso applicato al fondo largo circa cm. 7.

La parte posteriore della giacca termina con forma arrotondata più lunga di circa 5 cm, nella parte centrale, rispetto ai davanti.

Cappuccio in tre pezzi, del tipo fisso, alloggiabile all'interno del collo, con frontalino centrale rinforzato internamente.

Regolazione dell'ampiezza tramite cordoncino elasticizzato colore blu, inserito lungo la circonferenza del cappuccio, inserito tramite fuoriuscita da occhiello in metallo nella parte in corrispondenza del frontalino, in una lista in tessuto applicata.

Il cordoncino fuoriesce ai lati del fondo del cappuccio tramite occhielli in metallo, per la regolazione dell'ampiezza è dotato di ferma-corda bloccato da fettuccia, e di tira-corda.

Regolazione dell'ampiezza della parte posteriore del cappuccio tramite cordoncino inserito in apposita coulisse ricavata a partire da circa cm. 8 dall'attaccatura dello stesso.

Il cordoncino nella parte centrale del cappuccio tramite asola ed è regolabile da ferma-corda bloccato da fettuccia e da tira-corda, il sistema di regolazione è coperto da aletta in tessuto cucita su tre lati.

Collo in doppio tessuto, alto cm. 13 circa nel centro dietro, con parte interna in tessuto impermeabile traspirante colore nero, con tasca contenitrice per il cappuccio con apertura tramite tre tratti di Velcro®.

Maniche in 3 pezzi, con taglio sagomato, terminanti con orlo, ampiezza del fondo manica regolabile tramite alamaro sagomato dotato di tirante in plastica colore nero, con chiusura a mezzo Velcro®.

Nella parte alta della manica è presente l'inserto di colore giallo fluorescente, con dimensioni di circa cm. 18 dall'attaccatura del giro manica nella parte bassa e di circa cm. 26 nella parte centrale.

Sulla parte alta della manica destra è presente a partire dall'alto, la bandiera Italiana ed Europea (Allegato 1- 3a), un riquadro di Velcro® asola avente dimensioni cm. 8 x 8, colore tono su tono, per l'applicazione di eventuale Logo del Comune / Associazione.



Etichette cucite sulla parte alta della manica sinistra, riportanti a partire dall'alto, il logo della Protezione Civile della Regione Autonoma Friuli Venezia Giulia ( Allegato1- 2a ), il logo della Protezione Civile Nazionale (Allegato1- 4a ).

Scritte rifrangenti su due righe:

una superiore applicata centralmente sulla schiena "FRIULI VENEZIA GIULIA" ( vedi allegato 1-5a ) su una riga; una inferiore applicata centralmente sullo spallone "PROTEZIONE CIVILE" ( vedi allegato 1-6a ) su una riga.

Chiusura centrale a mezzo cerniera pressofusa YKK® catena 8 a doppio cursore, snodato, coperta da due battute anti-acqua, la battuta di sinistra è chiusa su quella di destra a mezzo sei bottoni a pressione nascosti.

La battuta destra è larga cm. 5,5 circa, quella di sinistra è larga cm. 6,5 circa.

Sulla paramontura sinistra, all'altezza del petto, è inserita una tasca del tipo "Napoleone" chiusa da cerniera a spirale da 6 a vista con cursore snodato, lunga cm. 18.

Lista inserita sotto alla mezza cerniera del davanti destro, per tutta la lunghezza, tale lista si ripiega su se stessa nella parte superiore a formare il salvamento che preserva dal contatto con la cerniera.

Sul davanti sinistro, all'altezza del petto, è applicato un taschino porta-radio con soffietto (dimensioni circa cm. Larghezza cm. 9 – altezza cm. 18,5 – soffietto cm. 3) con occhiello di scolo acqua nella parte inferiore e tratto di Velcro® in tinta parte asola cucito verticalmente in posizione centrale (dim. circa cm. 6,5 x 2). Tale taschino è coperto da patta sagomata (dimensioni circa cm. larghezza max. 17 – alt. 5,5), applicata centralmente per circa cm. 5 e chiusa centralmente ed lati con Velcro® applicato verticalmente (dimensioni circa cm 4 x 2). Centralmente sotto la patta è cucito un tratto di nastro Velcro® gancio in tinta da cm. 19,5 circa per regolare la profondità della tasca.

In corrispondenza di tale taschino è applicato internamente un inserto in tessuto anti-onde elettromagnetiche (vedi scheda tecnica n. 3) a protezione dalle emissioni elettromagnetiche derivanti dall'utilizzo di dispositivi elettronici.

Sul davanti destro all'altezza del petto è inserito un taschino chiuso da cerniera a spirale da 6 a vista lunga cm. 12, coperta da patta sagomata chiusa ai lati da Velcro® applicato verticalmente (dimensioni circa cm. 4x2). Velcro® parte asola in tinta cucito sulla patta dimensione circa cm. 10 x 3.

Al fondo di ciascun davanti è applicata una tasca sagomata con soffietto sul fondo (dimensioni larghezza circa cm. 21 – altezza cm. 25) ed apertura scaldamani laterale, chiusa da patta rettangolare (dimensione circa cm. larghezza. 19,5 – altezza cm. 7) fermata ai lati da bottone a pressione, nascosto.

La tasca scaldamani è foderata nella parte esterna in pile di colore nero.

Solo sul dietro della giacca, in vita, è applicata la coulisse con cordoncino elasticizzato, con fuoriuscita interna su ciascun fianco tramite occhielli in metallo, il cordoncino è regolabile tramite ferma-corda e tira-corda.

Taschino interno inserito verticalmente sul davanti destro all'altezza del petto, chiuso da cerniera a spirale da 6 lunga cm. 18 con cursore snodato, coperta da filetti in tessuto.



Taschino interno inserito orizzontalmente sul davanti sinistro all'altezza del petto, chiuso da cerniera a spirale da 6 da lunga cm. 18 con cursore snodato, coperta da filetti in tessuto.

Tasca interna inserita orizzontalmente sul dietro a cm. 24 circa dal fondo giacca, chiusa da cerniera a spirale da 3 lunga cm. 30 con cursore snodato, coperta da filetto in tessuto.

Banda rifrangente segmentata di colore grigio argento, in altezza cm. 3, applicata in transfer:

- per tutta la circonferenza del collo;
- nella parte inferiore dei carré davanti e dello spallone dietro;
- nella parte inferiore dell'inserito in tessuto fluorescente presente nella parte superiore delle maniche, sia sul davanti che sul dietro;
- nella parte centrale del cappuccio al di sopra dell'aletta presente a copertura del sistema di regolazione posteriore dell'ampiezza del cappuccio.

Tutte le cuciture che interessano l'unione delle varie parti del tessuto laminato della giacca e del cappuccio sono opportunamente protette sul rovescio da adeguate termosaldature, utilizzando nastri dello stesso prodotto impiegato per la laminazione del tessuto come di seguito specificato.

Tutte le misure indicate si riferiscono alla taglia L.

Cerniere ed accessori di colore nero, se non diversamente specificato.

#### **NASTRO TERMOSALDATURA 2 STRATI:**

Composizione strato funzionale: Membrana in Politetrafluoroetilene (PTFE) a struttura microporosa espansa. Il nastro utilizzato deve essere approvato dal produttore del tessuto laminato per ottenere le più ampie garanzie di tenuta delle temo-nastrature e la conseguente impermeabilità delle stesse.

Altezza 22 mm  $\pm$  1 mm.

Normative di riferimento: EN ISO 13688:2013. EN 343:2004+A1:2007 cl. 3/3 (UNI EN 343:2008). D.Lgs. 475/92 DPI I° Cat.

Taglie: alfanumeriche.

Marcature: etichetta contenente nominativo del produttore, codice articolo, composizione dei tessuti utilizzati, taglia, normative UNI EN, etichetta con simboli di lavaggio.

#### **SCHEDA TECNICA N. 1**

TESSUTO LAMINATO A DUE STRATI		
DESCRIZIONE	VALORE	NORMA DI RIFERIMENTO
SUPPORTO TESSILE ESTERNO		
Composizione qualitativa	100% Poliestere	Regolamento UE N.1007/2011
Armatura	Twill	UNI 8099/'80



STRATO FUNZIONALE		
Composizione qualitativa	Membrana bicomponente composta da Politetrafluoroetilene (PTFE) a struttura microporosa espansa	Spettroscopia IR
TESSUTO FINITO		
Peso	145 g/m <sup>2</sup> ± 10%	UNI EN 12127:99
Resistenza alla bagnatura	non inferiore a ISO 4 = 90	UNI EN 24920/93
Resistenza alla Trazione	Ordito: ≥ 800 N Trama: ≥ 600 N	UNI EN ISO 13934/p 1
Resistenza al vapor d'acqua	R <sub>et</sub> ≤ 8 m <sup>2</sup> Pa/W	ISO 11092
Tenuta all'acqua su tessuto. Incremento H <sub>2</sub> O 60cm/min Fine della prova dopo la prima goccia d'acqua. Senza trattamenti	≥ 1.000 cm	ISO 811
Tenuta all'acqua su tessuto. Dopo 25 cicli di lavaggio ISO 6330 2A, asciugatura e ultimo ciclo	≥ 1.000 cm	ISO 811
Tenuta all'acqua su tessuto cucito e termosaldato ad incrocio. Fine della prova dopo la prima goccia d'acqua. Incremento H <sub>2</sub> O 60cm/min. Senza trattamenti:	≥ 200 cm	ISO 811
Tenuta all'acqua su tessuto cucito e termosaldato ad incrocio. Fine della prova dopo la prima goccia d'acqua. Incremento H <sub>2</sub> O 60cm/min. Dopo 25 cicli di lavaggio ISO 6330 2A, asciugatura e ultimo ciclo:	≥ 200 cm	ISO 811
Durata della laminazione. Dopo 50 lavaggi ISO 6330/2°, asciugatura appeso solo dopo l'ultimo ciclo. Al termine dei lavaggi ed a tessuto asciutto eseguire la valutazione	A) La membrana deve essere attacca al tessuto. B) Non si devono essere formate bolle con dimensioni ≥ 4 mm di diametro	-



## SCHEDA TECNICA N. 2

DESCRIZIONE	VALORE	NORMA DI RIFERIMENTO
Composizione	100% poliestere	Regolamento UE N.1007/2011
Armatura	Dobby	UNI 8099:1980
Titolo	Ordito: 70 Den. $\pm 5\%$ Trama: 70 Den. $\pm 5\%$	UNI 9275:1988 Metodo A
Peso	100 gr./mq. $\pm 10\%$	UNI EN 1049-2:1996
Variatione dimensionale al lavaggio	Ordito $\pm 3\%$ Trama $\pm 3\%$	UNI EN ISO 6330:02
Solidità del colore alla luce artificiale (lampada ad arco allo xeno)	4/5	UNI EN ISO 105-B02:2001
Solidità del colore al lavaggio domestico e commerciale (scarico su: lana-acrilico-poliestere-poliammide-cotone-acetato)	4	UNI EN ISO 105-C06:2010
Solidità del colore a secco (scarico su: lana-acrilico-poliestere-poliammide-cotone-acetato)	4/5	UNI EN ISO 105-D01:2010
Solidità del colore al sudore (scarico su: lana-acrilico-poliestere-poliammide-cotone-acetato)	4/5	UNI EN ISO 105 E04:2013
Solidità del colore allo sfregamento	A secco :4/5 A umido: 4	UNI EN ISO 105 X12:2003

## SCHEDA TECNICA N. 3

DESCRIZIONE	VALORE
Composizione	$\geq 80\%$ cotone / $\leq 20\%$ filo schermante
Peso	$\geq 120$ gr./mq. $\pm 10\%$
Proprietà	Schermatura elettromagnetica EMI / Applicazioni RFI



## **DESCRIZIONE CORPETTO INTERNO ISOTERMICO AUTOPORTANTE:**

Normative di riferimento: EN ISO 13688:2013. D.Lgs. 475/92 .

Giubbino isotermico realizzato in tessuto colore Azzurro\*(vedi scheda tecnica n.4), foderato con fodera colore Azzurro\* (vedi scheda tecnica n. 5) accoppiata ad ovatta (vedi scheda tecnica n. 6) tramite impunture verticali distanziate a cm. 7,5.

Il giubbino è composto da due davanti, un dietro, maniche a giro in due pezzi e collo alla coreana.

Collo in doppio tessuto con parte interna in tessuto floccato ad alta tenacità di colore nero (vedi scheda tecnica n. 7). Maniche fisse terminanti con orlo da cm. 1,5 circa con regolazione dell'ampiezza tramite alamaro e Velcro® parte asola in tinta e parte gancio colore nero, tale alamaro è dotato di tirante in materiale plastico nero per facilitarne la presa.

Chiusura centrale a mezzo cerniera pressofusa YKK® catena da 6 lunga cm.65 con cursore snodato tipo canna fucile/rame vecchio, posizionata dalla punta del collo fino al fondo del giubbino; tale cerniera è coperta doppio filetto con rinforzo interno.

Lista antivento in tessuto, applicata nel davanti destro al di sotto della cerniera, nella parte superiore la lista si ripiega a formare il salvamento con parte interna in tessuto anallergico.

Paramontura di pulizia applicata internamente ai lati di ciascun davanti.

Tasca obliqua inserita al fondo di ciascun davanti, chiusa da cerniera a spirale a vista da 6 lunga cm.18 con cursore snodato tipo canna fucile/rame vecchio, coperta da filetto da cm. 2 circa.

Taschino interno inserito verticalmente al petto di ciascun davanti, chiuso da cerniera a spirale catena da 6 lunga cm. 16 con cursore canna fucile/rame vecchio, coperta da doppio filetto in tessuto.

L'ampiezza del fondo è regolabile tramite cordoncino elasticizzato in tinta, che fuoriesce internamente su ciascun fianco tramite occhielli, bloccato da ferma-cordoncino a frizione e adeguatamente bloccato con apposita fettuccia/cordoncino cucitura di assemblaggio del fianco, e terminante con copri-nodo a campanella in materiale plastico.

Fondo giacca con riporto interno in tessuto da cm. 3,5 circa .

Tutte le misure indicate si riferiscono alla taglia L.

Cerniere ed accessori di colore nero, se non diversamente specificato.

Scritte rifrangenti su due righe: una superiore applicata centralmente sulla schiena "FRIULI VENEZIA GIULIA" ( vedi allegato 1-5a ) su una riga; una inferiore applicata centralmente sullo spallone "PROTEZIONE CIVILE" ( vedi allegato 1-6a ) su una riga.

Etichette cucite sulla parte alta della manica sinistra, riportanti a partire dall'alto, il logo della Protezione Civile della Regione Autonoma Friuli Venezia Giulia ( vedi allegato 1-2a ), il logo della Protezione Civile Nazionale (vedi allegato 1-4a ).

Sulla parte alta della manica destra è presente a partire dall'alto , la bandiera Italiana ed Europea (Allegato 1- 3a ) ,un riquadro di Velcro® asola avente dimensioni cm. 8 x 8 , colore tono su tono, per l'applicazione di eventuale Logo del Comune / Associazione.

Taglie alfanumeriche. Marcature: etichetta contenente nominativo del produttore, codice articolo, composizione dei tessuti utilizzati, taglia, normative EN, etichetta con simboli di lavaggio.



## SCHEDA TECNICA N. 4

TESSUTO ACCOPPIATO A DUE STRATI		
DESCRIZIONE	VALORE	NORMA DI RIFERIMENTO
BASE TESSILE ESTERNA		
Composizione qualitativa	100% Poliestere	Regolamento UE N.1007/2011
Armatura	Dobby	UNI 8099/'80
Peso	100 gr./mq. $\pm$ 5%	UNI EN 12127:99
Titolo	Ordito: 70 Den. $\pm$ 5% Trama:70 Den. $\pm$ 5%	UNI 9275:1988 Metodo A
SUPPORTO TESSILE INTERNO		
Composizione qualitativa	100% poliestere	Legge 883/'73
Armatura	Jersey	UNI 8099/'80
Peso	80 gr./mq $\pm$ 5%	UNI EN 12127:99
TESSUTO FINITO		
Peso	195 g/m <sup>2</sup> $\pm$ 5%	UNI EN 12127:99
Variazione dimensionale al lavaggio	Ordito $\pm$ 3% Trama $\pm$ 3%	UNI EN ISO 6330:02
Solidità del colore alla luce artificiale (lampada ad arco allo xeno)	4/5	UNI EN ISO 105-B02:2001
Solidità del colore al lavaggio domestico e commerciale (scarico su: lana-acrilico-poliestere-poliammide-cotone-acetato)	4	UNI EN ISO 105-C06:2010
Solidità del colore a secco (scarico su: lana-acrilico-poliestere-poliammide-cotone-acetato)	4/5	UNI EN ISO 105-D01:2010
Solidità del colore al sudore (scarico su: lana-acrilico-poliestere-poliammide-cotone-acetato)	4/5	UNI EN ISO 105 E04:2013
Solidità del colore allo sfregamento	A secco :4/5 A umido: 4	UNI EN ISO 105 X12:2003



## SCHEDA TECNICA N. 5

DESCRIZIONE	VALORE	NORMA DI RIFERIMENTO
Composizione	100% poliestere	Regolamento UE N.1007/2011
Armatura	Dobby	UNI 8099:1980
Titolo	Ordito: 70 Den. $\pm 5\%$ Trama: 70 Den. $\pm 5\%$	UNI 9275:1988 Metodo A
Peso	100 gr./mq. $\pm 10\%$	UNI EN 1049-2:1996
Variazione dimensionale al lavaggio	Ordito $\pm 3\%$ Trama $\pm 3\%$	UNI EN ISO 6330:02
Solidità del colore alla luce artificiale (lampada ad arco allo xeno)	4/5	UNI EN ISO 105-B02:2001
Solidità del colore al lavaggio domestico e commerciale (scarico su: lana-acrilico-poliestere-poliammide-cotone-acetato)	4	UNI EN ISO 105-C06:2010
Solidità del colore a secco (scarico su: lana-acrilico-poliestere-poliammide-cotone-acetato)	4/5	UNI EN ISO 105-D01:2010
Solidità del colore al sudore (scarico su: lana-acrilico-poliestere-poliammide-cotone-acetato)	4/5	UNI EN ISO 105 E04:2013
Solidità del colore allo sfregamento	A secco :4/5 A umido: 4	UNI EN ISO 105 X12:2003

## SCHEDA TECNICA N. 6

DESCRIZIONE	VALORE	NORMA DI RIFERIMENTO
Composizione	Fibre Poliestere 100% in fiocco resinato	Regolamento UE N.1007/2011
Peso	150 gr./mq.	UNI 5114
Misurazione della resistenza termica e al vapor d'acqua in condizioni stazionarie . Condizioni climatiche: Ta = 20°C Øa = 65% u.r.	Rct : 0,60 $\pm 5\%$ Clo: 4,00 $\pm 5\%$	UNI EN ISO 11092:2014-12°



## SCHEDA TECNICA N. 7

DESCRIZIONE	VALORE	NORMA DI RIFERIMENTO
Composizione	Cotone ≤50% Acrilico ≤40% Viscosa ≥10%	Legge 883/73
Peso	240 gr al mq +/- 5%	UNI 5114
Resistenza a trazione	Ordito ≥ 260 N Trama ≥ 260 N	ISO 1421, Metodo 1
Resistenza all'usura (9kPa End Point, per la perdita di floccatura sulla superficie)	≥ 3500 Cicli	ISO 12974
Stabilità dimensionale. Lavaggio ad acqua (30°C – ciclo 8A)	Ordito ≤ 3% Trama ≤ 1%	ISO 6330
Allungamento a rottura	Ordito ≤ 5% Trama ≤ 14%	ISO 1421, Metodo 1
Stabilità dimensionale. Lavaggio a secco	Ordito ≤ 1% Trama ≤ 1%	UNI 9294-5:1988 ISO 5077:2008
Solidità del colore al lavaggio in acqua (40°C – A2S)	Degradazione 4/5 Scarico 4/5	ISO 105-C06
Solidità del colore al lavaggio a secco	Degradazione 4/5	ISO 105 D-01
Solidità del colore al sudore acido	Degradazione 4/5 Scarico 4/5	ISO 105 E-04
Solidità del colore al sudore alcalino	Degradazione 4/5 Scarico 4/5	ISO 105 E-04
Solidità del colore allo sfregamento a umido	Scarico 3	ISO 105 X-12
Solidità del colore allo sfregamento a secco	Scarico 4/5	ISO 105 X-12
Solidità del colore alla luce artificiale (xenotest)	Degradazione 6/7	ISO 105 B-02



## **COPRIPANTALONE IMPERMEABILE TRASPIRANTE**

### **DESCRIZIONE:**

Copri-pantalone realizzato in tessuto impermeabile traspirante colore "Azzurro\*" di base (vedi scheda tecnica n.8) foderato con fodera colore "Azzurro\*" (vedi scheda tecnica n.9), taglio preformato del ginocchio. Ciascun gambale è composto da due davanti, un dietro e un interno gamba.

Cintura in vita alta circa cm. 4 con elastico incamerato in altezza 3 cm, l'ampiezza della vita è regolabile anche con cordoncino elasticizzato incamerato, che fuoriesce tramite occhielli ai lati dell'apertura fisiologica, bloccato da ferma-cordoncino in materiale plastico.

Apertura fisiologica con chiusura a mezzo cerniera a spirale da 6 lunga cm.16 , protetta da patta fermata da bottone a pressione con testa in plastica e sotto-parti tipo rame vecchio.

Bretelle elastiche, larghe cm. 4, ancorabili al copri-pantalone, tramite anelli in materiale plastico, ed alamaro chiuso da Velcro® in tinta in altezza cm. 3. Gli alamari sono inseriti nella cintura due sul davanti e due sul dietro, debitamente bloccati.

Le bretelle sono dotate di regolatori in metallo nichelato o altro materiale equivalente, posti sul davanti e passante in materiale plastico posto sul dietro per l'incrocio.

Apertura passamano da circa cm. 22 circa posizionata su ciascun fianco a partire dalla cintura, protetta da patta (dimensioni cm. 24 x 5 circa) chiusa da bottone a pressione centrale nascosto con sotto-parti tipo rame vecchio. Tasca inserita nel dietro destro coperta da patta (dimensioni cm.16 x 6 circa) chiusa da Velcro® in tinta in altezza cm. 2 per 12 cm.

Banda rifrangente segmentata colore grigio argento in altezza cm. 3 applicata in transfer lateralmente per tutta la lunghezza del gambale: sulla patta che copre l'apertura passamano dei fianchi, sul gambale e sulla patta che copre l'apertura del fondo gamba.

Apertura laterale posizionata dal ginocchio al fondo gamba, chiusa tramite cerniera a spirale da 6 lunga cm. 40 con cursore snodato tipo canna fucile/rame vecchio, coperta da patta fermata da nastro Velcro® in tinta in altezza cm. 2 per cm.43 circa di lunghezza.

L'ampiezza del fondo di ciascun gambale è regolata tramite elastico in altezza cm. 3, incamerato nell'orlo per metà circonferenza circa e da alamaro inserito a cm. 1 circa dal fondo della patta copri-cerniera.

L'alamaro è chiuso da Velcro® in tinta ed è dotato di tirante in materiale plastico per facilitarne la presa.

Il fondo dei gambali termina con orlo da cm. 2 e presenta un riporto interno in tessuto impermeabile traspirante di base da cm. 5 circa.

Tutte le cuciture che interessano l'unione delle varie parti di tessuto laminato del copri-pantalone sono opportunamente protette sul rovescio da adeguate termosaldature utilizzando nastri dello stesso prodotto impiegato per la laminazione del tessuto. Cerniere ed accessori di colore nero, se non diversamente specificato.



## NASTRO TERMOSALDATURA 2 STRATI:

Composizione strato funzionale: Membrana in Politetrafluoroetilene (PTFE) a struttura microporosa espansa. Il nastro utilizzato deve essere approvato dal produttore del tessuto laminato per ottenere le più ampie garanzie di tenuta delle temo-nastrature e la conseguente impermeabilità delle stesse.

Altezza 22 mm  $\pm$  1 mm. Tutte le misure indicate si riferiscono alla taglia L.

Cerniere ed accessori di colore nero, se non diversamente specificato.

Normative: EN ISO 13688:2013. EN 343:2004+A1:2007 cl. 3/3 (UNI EN 343:2008). D.Lgs. 475/92 DPI I° Cat.

Taglie alfanumeriche.

Marcature: etichetta contenente nominativo del produttore, codice articolo, composizione dei tessuti utilizzati, taglia, normative EN, etichetta con simboli di lavaggio.

## SCHEDA TECNICA N. 8

TESSUTO LAMINATO A DUE STRATI		
DESCRIZIONE	VALORE	NORMA DI RIFERIMENTO
SUPPORTO TESSILE ESTERNO		
Composizione qualitativa	100% Poliestere	Regolamento UE N.1007/2011
Armatura	Twill	UNI 8099/'80
STRATO FUNZIONALE		
Composizione qualitativa	Membrana bicomponente composta da Politetrafluoroetilene (PTFE) a struttura microporosa espansa	Spettroscopia IR
TESSUTO FINITO		
Peso	145 g/m <sup>2</sup> $\pm$ 10%	UNI EN 12127:99
Resistenza alla bagnatura	non inferiore a ISO 4 = 90	UNI EN 24920/93
Resistenza alla Trazione	Ordito: $\geq$ 800 N Trama: $\geq$ 600 N	UNI EN ISO 13934/p 1
Resistenza al vapor d'acqua	$R_{et} \leq 8$ m <sup>2</sup> Pa/W	ISO 11092
Tenuta all'acqua su tessuto. Incremento H <sub>2</sub> O 60cm/min Fine della prova dopo la prima goccia d'acqua. Senza trattamenti	$\geq 1.000$ cm	ISO 811
Tenuta all'acqua su tessuto. Dopo 25 cicli di lavaggio ISO 6330 2A, asciugatura e ultimo ciclo	$\geq 1.000$ cm	ISO 811



Tenuta all'acqua su tessuto cucito e termosaldato ad incrocio. Fine della prova dopo la prima goccia d'acqua. Incremento H <sub>2</sub> O 60cm/min. Senza trattamenti:	≥ 200 cm	ISO 811
Tenuta all'acqua su tessuto cucito e termosaldato ad incrocio. Fine della prova dopo la prima goccia d'acqua. Incremento H <sub>2</sub> O 60cm/min. Dopo 25 cicli di lavaggio ISO 6330 2A, asciugatura e ultimo ciclo:	≥ 200 cm	ISO 811
Durata della laminazione. Dopo 50 lavaggi ISO 6330/2°, asciugatura appeso solo dopo l'ultimo ciclo. Al termine dei lavaggi ed a tessuto asciutto eseguire la valutazione	A) La membrana deve essere attacca al tessuto. B) Non si devono essere formate bolle con dimensioni ≥ 4 mm di diametro	-

## SCHEDA TECNICA N. 9

DESCRIZIONE	VALORE	NORMA DI RIFERIMENTO
Composizione	100% poliestere	Regolamento UE N.1007/2011
Armatura	Dobby	UNI 8099:1980
Titolo	Ordito: 70 Den. ±5% Trama:70 Den. ±5%	UNI 9275:1988 Metodo A
Peso	100 gr./mq. ±10%	UNI EN 1049-2:1996
Variazione dimensionale al lavaggio	Ordito ±3% Trama ±3%	UNI EN ISO 6330:02
Solidità del colore alla luce artificiale (lampada ad arco allo xeno)	4/5	UNI EN ISO 105-B02:2001
Solidità del colore al lavaggio domestico e commerciale (scarico su: lana-acrilico-poliestere-poliammide-cotone-acetato)	4	UNI EN ISO 105-C06:2010
Solidità del colore a secco (scarico su: lana-acrilico-poliestere-poliammide-cotone-acetato)	4/5	UNI EN ISO 105-D01:2010
Solidità del colore al sudore (scarico su: lana-acrilico-poliestere-poliammide-cotone-acetato)	4/5	UNI EN ISO 105 E04:2013
Solidità del colore allo sfregamento	A secco :4/5 A umido: 4	UNI EN ISO 105 X12:2003

## **GIUBBETTO DA LAVORO**



### **DESCRIZIONE:**

Marcatura CE conforme alla normativa europea UNI EN ISO 13688

Giubbino realizzato in tessuto misto cotone in due colori ( vedi scheda tecnica n.10), colore Azzurro\* di base con inserti di colore giallo fluorescente

Tutte le misure indicate si riferiscono alla taglia "L".

Il giubbino è sfoderato, con maniche staccabili, così composto:

da due davanti, chiusi con cerniera lampo divisibile con cursori snodati a spirale da 6 rovesciata, fino a tutto il collo compreso. La cerniera è coperta da copri cerniera in tessuto. Nella parte alta carré in tessuto colore a contrasto; ognuno con una tasca obliqua, nella parte bassa chiusa tramite cerniera a spirale da 5 rovesciata lunga cm 18 chiusa da filetto a tutta tasca alto cm.2 . Nella parte alta a destra del davanti è



presente un Velcro® parte asola di 10x5 cm per applicazione del porta-tessera velcrato, sotto è applicato un Velcro® parte asola di cm. 10x3 per applicazione etichetta qualifica. A sinistra sul petto è presente un taschino porta radio e porta penna, applicato, da cm 19x9x3 e protetto da pattina laccetto in materiale elasticizzato e Velcro®, cucita solo al centro per circa cm 4 e con gli estremi. Il portapenne è posizionato dal lato della chiusura del giubbotto. Le maniche, che devono presentare opportune pre-formatura per rendere il capo maggiormente vestibile, sono staccabili e applicate al giro maniche tramite idonee cerniere a spirale da 5. Il giromanica è bordato con materiale Lycra® colore nero per aumentare l'ergonomia. Le maniche sono rifinite al fondo con semielastico interno e laccetto tecnico di chiusura a Velcro®, in corrispondenza di questo e sul polso è applicato un Velcro® parte asola di cm.10 x 2 circa. Le etichette sono posizionate come di seguito indicato. Sulla manica destra a circa cm 5 dal giro manica è applicato un'etichetta recante la Bandiera Italiana ed Europea ( vedi allegato 1-3a ); al di sotto di circa cm. 5 è presente un riquadro di Velcro® asola avente dimensioni cm. 8 x 8 , colore tono su tono, per l'applicazione di eventuale Logo del Comune / Associazione. Sulla manica sinistra a circa 5 cm dal giro è applicato il logo della Protezione Civile della Regione Autonoma Friuli Venezia Giulia ( vedi allegato 1-2a ), a cm. 1 da questo verso il basso è applicato il logo della Protezione Civile Nazionale ( vedi allegato 1- 4a ). La schiena, prevede un carrè in tessuto di colore giallo fluorescente di circa cm 19 al centro spalla. Il carrè davanti è alto cm 15,5 circa misurato dall'attaccatura collo/spalla. Le maniche staccabili a giro sono realizzate in due colori. Colore giallo fluorescente nella parte alta esterna dall'attaccatura del giro manica per una lunghezza di circa cm 27 misurata al centro manica, nella parte bassa il tessuto in colore giallo fluorescente è largo cm 14 circa, colore base per la rimanente parte della manica. La parte posteriore è più lunga del davanti di 5 cm per salvareni. Sulla schiena centralmente sul colore contrasto a circa cm. 1 dalla banda rifrangente è applicata la scritta rifrangente "Friuli Venezia Giulia" ( vedi allegato 1- 5a ). Sul colore base a circa cm 1,5 dalla banda rifrangente, centralmente, è applicata la scritta "Protezione Civile" su due righe ( vedi allegato 1- 6a ). E 'applicata una banda rifrangente termoadesiva segmentata alta cm 3 nelle seguenti posizioni: sul limite inferiore del carrè dietro compreso il soffiutto, sul carrè davanti sempre sul limite inferiore e sulle maniche verso il davanti e il dietro. Il collo al centro è alto cm 10 ed è chiuso dalla lampo fino alla punta. Il fondo è finito con orlo ribattuto alto cm 4. Le cuciture devono essere realizzate con non meno di 3,5-4 punti al cm con impunture a due aghi su pattine, spalle e maniche; ad un ago a riva tasca porta radio, fianchi, orlo in vita, cerniera anteriore e a un centimetro su collo con filato in poliestere titolo 75 rinforzato a tre capi. Travette di colore a contrasto alle tasche basse, taschino e fermature copri cerniera. Cerniere ed accessori di colore nero, se non diversamente specificato.  
Taglie: alfanumeriche.

## SCHEDA TECNICA N.10

DESCRIZIONE	VALORE	NORMA DI RIFERIMENTO
Determinazione dell'intreccio del tessuto (Armatura)	RipStop Tela 17x11	UNI 8099:1980
Determinazione di certe ammine aromatiche derivate da azocoloranti.	Ammine aromatiche non rilevabili (<1mg/kg) Esito della ricerca: negativo	UNI EN 14362-1:2017
Composizione	Cotone ≥ 60%	Regolamento UE

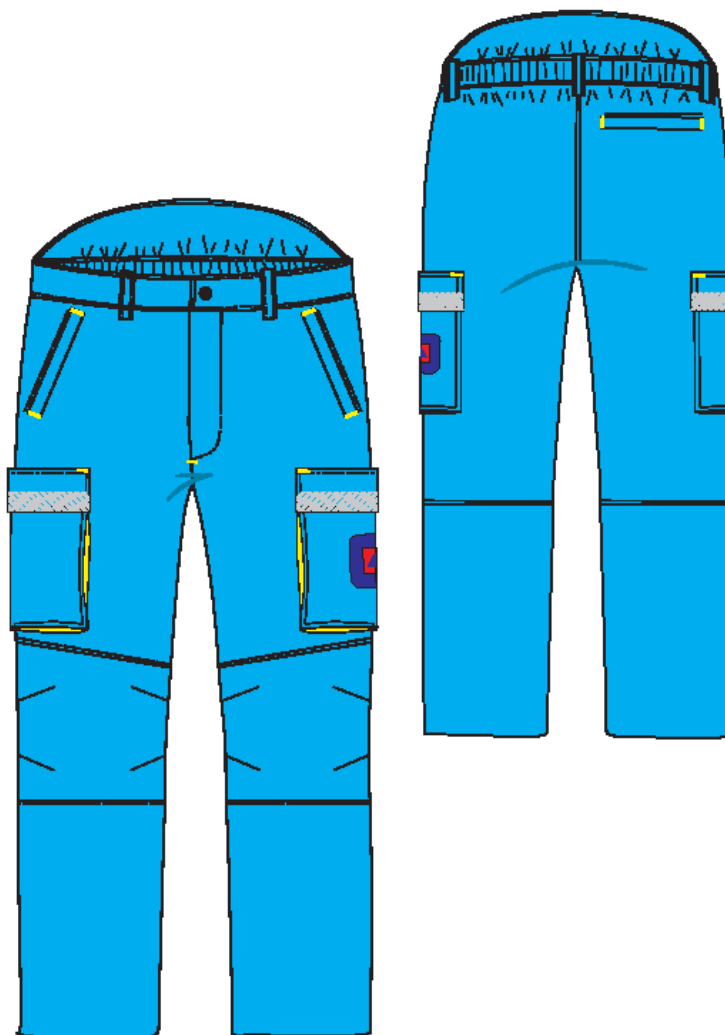


	Poliestere ≤ 40%	N.1007/2011
Peso	220 gr./mq. ± 3%	UNI EN 12127:1999
Determinazione del numero di fili per unità di lunghezza	Numero di fili di ordito: 35 Fili/cm. ± 1 Numero di battute: 18 Trame/cm. ± 1	UNI EN 1049-2:1996 Metodo C: Contatore a spostamento trasversale
Titolo	Titolo della catena (ordito) : Nec 16,3 ( Tex 36,1 ).  Titolo della trama : Nec 16,3 ( Tex 36,2 )	UNI 9275 : 88 Metodo A (concorda con la norma ISO 7211/5 : 84)
Determinazione della forza massima ed allungamento alla forza massima con il metodo della striscia . Provini ambientati per 24 ore. Atmosfera normale (temperatura 20°C ed umidità relativa 65%) per l'ambientamento e le prove UNI EN ISO 139 : 11. Velocità di trazione 100 mm/minuto. Dinamometro Zwick / Roell Z005. Morsetti piani larghi 75 mm. Striscia 50 x 200 mm.	Ordito: Resistenza (strength) ≥1500,0 N Allungamento (elongation) ≥20,0 %  Trama : Resistenza (strength) ≥ 350,0 N Allungamento (elongation) ≤18,5 %	UNI EN ISO 13934-1:2013
Resistenza all'abrasione dei tessuti con il metodo Martindale. Deterioramento della provetta. Pressione applicata 9kPa.(nessuna rottura fili)	-Numero medio cicli: 20.000 -Valutazione visiva cambio di tono: 2/3 secondo ISO 105-A02 -Degradazione al termine della prova : Distinta a 20.000 Leggera a 10.000.	UNI EN ISO 12947-2:2017
Determinazione delle variazioni dimensionali nel lavaggio ed asciugamento ( ciclo lavaggio 6N – temperatura 60°C, asciugatura in piano, 1ciclo lavaggio)	Ordito ≤ 3,0% Trama ≤ 1,0%	UNI EN ISO 6330:2012
Determinazione delle	Ordito 0%	UNI EN ISO 3175-2:2010



variazioni dimensionali nel lavaggio a secco con la macchina	Trama 0%	
Resistenza all'abrasione con il metodo Martindale. Valutazione del cambio di aspetto. Pressione 9 kPa	-Valutazione visiva del cambio di tono ; 5 secondo ISO 105-A02. - Degradazione al termine della prova: Nessuna. - Progressione del danneggiamento (cicli 700) degradazione: nessuna.	UNI EN ISO 12947-4:2000
Solidità del colore al lavaggio in acqua ( metodo C1S 60°C.)	Indice di scarico su poliestere 3/4 Indice di degradazione 4/5	ISO 105-C06
Tendenza alla formazione di pelosità superficiale e di palline di fibre - pilling metodo Martindale . Peso caricato 415 g.	Sfregamenti 2000: grado di pilling 5 Sfregamenti 7000: grado di pilling 4/5	UNI EN ISO 12945-2:2002
Scorrimento in corrispondenza della cucitura. Parte 1 : Metodo dell'apertura determinata (6mm. ; carico massimo applicabile 200 N)	Ordito 200 N : superato Trama 200 N: superato	UNI EN ISO 13936 - 1 : 2004

## **PANTALONE DA LAVORO**



### **DESCRIZIONE:**

Marcatura CE conforme alla normativa europea UNI EN ISO 13688

Pantalone realizzato in tessuto misto cotone in due colori ( vedi scheda tecnica n.11): colore Azzurro\* di base con inserti di colore giallo fluorescente

Tutte le misure indicate si riferiscono alla taglia "50".

Il pantalone è così composto: da due davanti, ognuno con una tasca a filetto obliqua. Un tascone applicato lateralmente su ciascun gambale con soffiutto sulla parte inferiore della tasche e sulla parte esterna



(16x16x3 circa) chiuso da pattina alta circa cm 7 recante Velcro® parte asola orizzontalmente e 3 punti Velcro® parte uncino verticali sul tascone. Al centro del tascone sinistro è applicato il logo della Protezione Civile della Regione Autonoma Friuli Venezia Giulia ( vedi allegato 1-2a ). Dietro a destra è presente una tasca a filetto larga circa cm 15 chiusa con cerniera. Fischio anteriore con lampo a spirale da 5. Cintura in vita, alta cm 4,5 sulla parte anteriore e con salva-reni sulla parte posteriore. Insetto elasticizzato nella parte posteriore. E' applicata una banda rifrangente termoadesiva segmentata alta cm 3 nelle seguenti posizioni: sulla parte inferiore delle pattine delle due tasche coscia. Preformatura ginocchia con due pences anteriori di circa cm. 7 ed una posteriore a tutta gamba. Cintura chiusa da un bottone chiodo tipo jeans, con 5 passanti alti cm 6 per inserimento di un cinturone. In prossimità delle ginocchia è presente un rinforzo protettivo che contiene un'imbottitura in materiale poliuretano di spessore di circa 3/4 mm. Le cuciture devono essere realizzate con non meno di 3,5-4 punti al cm con impunture a due aghi su tasche, pattine, rinforzi, fianchi e entro gamba; ad un ago a riva su cinturone, salvareni, tasca dietro, cavallo, tascone laterale con filato in poliestere titolo 75 rinforzato a tre capi. Travette a tutti i punti di maggior sforzo in colore a contrasto. Taglie numeriche.

#### SCHEDA TECNICA N. 11

DESCRIZIONE	VALORE	NORMA DI RIFERIMENTO
Determinazione dell'intreccio del tessuto (Armatura)	RipStop Tela 17x11	UNI 8099:1980
Determinazione di certe ammine aromatiche derivate da azocoloranti.	Ammine aromatiche non rilevabili (<1mg/kg) Esito della ricerca: negativo	UNI EN 14362-1:2017
Composizione	Cotone ≥ 60% Poliestere ≤ 40%	Regolamento UE N.1007/2011
Peso	220 gr./mq. ± 3%	UNI EN 12127:1999
Determinazione del numero di fili per unità di lunghezza	Numero di fili di ordito: 35 Fili/cm. ± 1 Numero di battute: 18 Trame/cm. ± 1	UNI EN 1049-2:1996 Metodo C: Contatore a spostamento trasversale
Titolo	Titolo della catena (ordito) : Nec 16,3 ( Tex 36,1 ) .  Titolo della trama : Nec 16,3 ( Tex 36,2 )	UNI 9275 : 88 Metodo A (concorda con la norma ISO 7211/5 : 84)
Determinazione della forza massima ed allungamento alla forza massima con il metodo della striscia . Provini ambientati per 24 ore. Atmosfera normale (temperatura 20°C ed umidità	Media di 5 prove: Ordito: Resistenza (strength) ≥1500,0 N Allungamento (elongation) ≥20,0 % Trama : Resistenza (strength) ≥ 350,0 N	UNI EN ISO 13934-1:2013



relativa 65%) per l'ambientamento e le prove UNI EN ISO 139 : 11. Velocità di trazione 100 mm/minuto. Dinamometro Zwick / Roell Z005. Morsetti piani larghi 75 mm. 50 x 200 mm	Allungamento (elongation) $\leq 18,5$ %	
Stabilità dimensionale allo stiro con vapore		DIN 53894
Resistenza all'abrasione dei tessuti con il metodo Martindale. Deterioramento della provetta. Pressione applicata 9kPa.(nessuna rottura fili)	-Numero medio cicli: 20.000 -Valutazione visiva cambio di tono: 2/3 secondo ISO 105-A02 -Degradazione al termine della prova : Distinta a 20.000 Leggera a 10.000.	UNI EN ISO 12947-2:2017
Determinazione delle variazioni dimensionali nel lavaggio ed asciugamento ( ciclo lavaggio 6N – temperatura 60°C, asciugatura in piano, 1ciclo lavaggio)	Ordito $\leq 3,0\%$ Trama $\leq 1,0\%$	UNI EN ISO 6330:2012
Determinazione delle variazioni dimensionali nel lavaggio a secco con la macchina	Ordito 0% Trama 0%	UNI EN ISO 3175-2:2010
Resistenza all'abrasione con il metodo Martindale. Valutazione del cambio di aspetto. Pressione 9 kPa	-Valutazione visiva del cambio di tono ; 5 secondo ISO 105-A02. - Degradazione al termine della prova: Nessuna. - Progressione del danneggiamento (cicli 700) degradazione: nessuna.	UNI EN ISO 12947-4:2000
Solidità del colore al lavaggio in acqua ( metodo C1S 60°C.)	Indice di scarico su poliestere 3/4 Indice di degradazione 4/5	ISO 105-C06
Tendenza alla formazione di pelosità superficiale e di palline di fibre - pilling metodo Martindale . Peso caricato 415 g.	Sfregamenti 2000: grado di pilling 5 Sfregamenti 7000: grado di pilling 4/5	UNI EN ISO 12945-2:2002
Scorrimento in corrispondenza della cucitura. Parte 1 : Metodo dell'apertura determinata (6mm. ; carico max. applicabile 200 N)	Ordito 200 N : superato Trama 200 N: superato	UNI EN ISO 13936 - 1 : 2004



## **TUTA DA LAVORO**

### **DESCRIZIONE:**

Tuta da lavoro realizzato in tessuto misto cotone in due colori ( vedi scheda tecnica n.12): colore Azzurro\* di base con inserti di colore giallo fluorescente

-Tutte le misure indicate si riferiscono alla taglia "L". La tuta è sfoderata, così composta: da due davanti, chiusi con lampo cerniera lampo a doppio cursore ,snodati, del tipo a spirale da 6 rovesciata, fino a tutto il collo compreso. La cerniera è coperta da copri cerniera in tessuto. Nella parte alta carré in tessuto contrasto. Nella parte alta a destra del davanti è presente un Velcro® parte asola di 10x5 cm per applicazione del porta-tessera velcrato, sotto è applicato un Velcro® parte asola di 10x3 cm per applicazione etichetta qualifica. A sinistra sul petto è presente un taschino porta radio e porta penna, applicato, da cm 19x9x3 e protetto da pattina laccetto in materiale elasticizzato e velcro, cucita solo al centro per circa cm 4. Il portapenne è posizionato dal lato della chiusura della tuta. Le maniche, che devono presentare opportune pre-formatura per rendere il capo maggiormente vestibile, sono rifinite al fondo con semielastico interno e laccetto tecnico di chiusura a Velcro®, in corrispondenza di questo e sul polso è applicato un Velcro® parte asola di cm 10 x 2 circa.

Le etichette sono posizionate come di seguito indicato. Sulla manica destra a circa cm 5 dal giro manica è applicato un'etichetta recante la Bandiera Italiana ed Europea ( vedi allegato 1-3a ); al di sotto di circa cm. 5 è presente un riquadro di Velcro® asola avente dimensioni cm. 8 x 8 , colore tono su tono, per l'applicazione di eventuale Logo del Comune / Associazione. Sulla manica sinistra a circa 5 cm dal giro è applicato il logo della Protezione Civile della Regione Autonoma Friuli Venezia Giulia ( vedi allegato 1-2a ), a cm. 1 da questo verso il basso è applicato il logo della Protezione Civile Nazionale ( vedi allegato 1- 4a ). La schiena, prevede un carré in tessuto di colore contrasto giallo fluorescente di circa cm 19 al centro spalla. Sempre sulla schiena sono presenti due soffietti realizzati interamente in tessuto per aumentare l'ergonomia.

Sulla schiena centralmente sul colore contrasto a circa cm. 1 dalla banda rifrangente è applicata la scritta "Friuli Venezia Giulia" (vedi allegato 1- 5a ) . Sul colore base a circa cm 1,5 dalla banda rifrangente, centralmente, è applicata la scritta "Protezione Civile" su due righe (vedi allegato 1- 6a ).

Il carré davanti è alto cm. 15/16 circa misurato dall'attaccatura collo/spalla. Le maniche a giro sono realizzate in due colori. Colore contrasto fluorescente nella parte alta esterna dall'attaccatura del giro manica per una lunghezza di circa cm. 27 misurata al centro manica, nella parte bassa il tessuto in colore contrasto fluorescente è largo cm. 14 circa, colore base per la rimanente parte della manica. La parte posteriore è completata con l'inserimento di elastico coperto in vita alto cm. 3 . E' applicata una banda rifrangente termoadesiva segmentata alta cm 3 nelle seguenti posizioni: sul limite inferiore del carré dietro compreso il soffietto, sul carré davanti sempre sul limite inferiore e sulle maniche verso il davanti e il dietro.

Il collo al centro è alto cm 10 ed è chiuso dalla lampo fino alla punta.

La parte bassa della tuta è così composta da due davanti ognuno con una tasca obliqua, nella parte alta



chiusa tramite cerniera da cm 18 (vedi allegato 2.B.), chiusa da filetto a tutta tasca alto 2 cm. Un tascone applicato lateralmente su ciascun gambale con soffiutto sulla parte inferiore della tasche e sulla parte esterna (16x16x3 circa) chiuso da pattina alta circa cm 7 recante velcro parte asola orizzontalmente e 3 punti velcro parte uncino verticali sul tascone. Dietro a destra è presente una tasca a filetto larga circa cm 15 chiusa con cerniera. E 'applicata una banda rifrangente termoadesiva segmentata alta cm 3 nelle seguenti posizioni: sulla parte inferiore delle pattine delle due tasche coscia. Preformatura ginocchia con due pences anteriori di circa 7 cm ed una posteriore a tutta gamba. In prossimità delle ginocchia è presente un rinforzo protettivo che contiene un'imbottitura in materiale poliuretano di spessore di circa 3/4 mm.

Le cuciture devono essere realizzate con non meno di 3,5-4 punti al cm con impunture a due aghi su pattine, spalle, maniche, tasche, rinforzi, fianchi e entro gamba; ad un ago a riva su tasca porta radio, cerniera anteriore e a un centimetro sul collo, cavallo, tascone laterale con filato in poliestere titolo 75 rinforzato a tre capi. Travette a tutti i punti di maggior sforzo in colore a contrasto. Marcatura CE conforme alla normativa europea UNI EN ISO 13688.

## SCHEDA TECNICA N. 12

DESCRIZIONE	VALORE	NORMA DI RIFERIMENTO
Determinazione dell'intreccio del tessuto (Armatatura)	RipStop Tela 17x11	UNI 8099:1980
Determinazione di certe ammine aromatiche derivate da azocoloranti.	Ammine aromatiche non rilevabili (<1mg/kg) Esito della ricerca: negativo	UNI EN 14362-1:2017
Composizione	Cotone ≥ 60% Poliestere ≤ 40%	Regolamento UE N.1007/2011
Peso	220 gr./mq. ± 3%	UNI EN 12127:1999
Determinazione del numero di fili per unità di lunghezza	Numero di fili di ordito: 35 Fili/cm. ± 1 Numero di battute: 18 Trame/cm. ± 1	UNI EN 1049-2:1996 Metodo C: Contatore a spostamento trasversale
Titolo	Titolo della catena (ordito) : Nec 16,3 ( Tex 36,1 ) . Titolo della trama : Nec 16,3 ( Tex 36,2 )	UNI 9275 : 88 Metodo A (concorda con la norma ISO 7211/5 : 84)
Determinazione della forza massima ed allungamento alla forza massima con il metodo della striscia . Provini ambientati per 24 ore. Atmosfera normale (temperatura 20°C ed umidità relativa 65%) per l'ambientamento e le prove UNI	Media di 5 prove:  Ordito:  Resistenza (strength) ≥1500,0 N  Allungamento (elongation) ≥20,0 %	UNI EN ISO 13934-1:2013



EN ISO 139 : 11. Velocità di trazione 100 mm/minuto. Dinamometro Zwick / Roell Z005. Morsetti piani larghi 75 mm. 50 x 200 mm	Trama : Resistenza (strength) $\geq 350,0$ N Allungamento (elongation) $\leq 18,5$ %	
Stabilità dimensionale allo stiro con vapore		DIN 53894
Resistenza all'abrasione dei tessuti con il metodo Martindale. Deterioramento della provetta. Pressione applicata 9kPa.(nessuna rottura fili)	-Numero medio cicli: 20.000 -Valutazione visiva cambio di tono: 2/3 secondo ISO 105-A02 -Degradazione al termine della prova : Distinta a 20.000 Leggera a 10.000.	UNI EN ISO 12947-2:2017
Determinazione delle variazioni dimensionali nel lavaggio ed asciugamento ( ciclo lavaggio 6N – temperatura 60°C, asciugatura in piano, 1ciclo lavaggio)	Ordito $\leq 3,0\%$ Trama $\leq 1,0\%$	UNI EN ISO 6330:2012
Determinazione delle variazioni dimensionali nel lavaggio a secco con la macchina	Ordito 0% Trama 0%	UNI EN ISO 3175-2:2010
Resistenza all'abrasione con il metodo Martindale. Valutazione del cambio di aspetto. Pressione 9 kPa	-Valutazione visiva del cambio di tono ; 5 secondo ISO 105-A02. - Degradazione al termine della prova: Nessuna. - Progressione del danneggiamento (cicli 700) degradazione: nessuna.	UNI EN ISO 12947-4:2000
Solidità del colore al lavaggio in acqua ( metodo C1S 60°C.)	Indice di scarico su poliestere 3/4 Indice di degradazione 4/5	ISO 105-C06
Tendenza alla formazione di pelosità superficiale e di palline di fibre - pilling metodo Martindale . Peso caricato 415 g.	Sfregamenti 2000: grado di pilling 5 Sfregamenti 7000: grado di pilling 4/5	UNI EN ISO 12945-2:2002
Scorrimento in corrispondenza della cucitura. Parte 1 : Metodo dell'apertura determinata (6mm. ; carico max. applicabile 200 N)	Ordito 200 N : superato Trama 200 N: superato	UNI EN ISO 13936 - 1 : 2004

## GILET ALTA VISIBILITA' MULTISTAGIONE



---

DPI: II CATEGORIA CONFORMITA': UNI EN ISO 20471:2013 – 2° Classe

### **DESCRIZIONE:**

Il gilet monocolore realizzato in tessuto giallo alta visibilità ( vedi scheda tecnica n.13) è composto da due davanti ed una schiena. I davanti sono uniti alla schiena con cuciture lungo i fianchi. Fondo anteriore stondato. Chiusura anteriore regolabile tramite cerniera a spirale divisibile da 6 .

Tutte le cuciture devono essere debitamente ribattute .

Bande rifrangenti termoadesive segmentate alte cm 5 nelle seguenti posizioni: entrambe per tutta la circonferenza del torace, la prima a cm 8,5 dal fondo la seconda a cm 27. Velcro® parte asola applicato sul davanti sinistro cm 10 x 5 che consenta l'applicazione di un porta tessera velcrato.

Sui due fianchi è presente un soffiato di circa 10 cm chiudibile con cerniera a spirale da 6 divisibile per



consentirne l'utilizzo sopra alla giacca a vento.

Sulla schiena, centralmente, sono applicate le scritte: Friuli Venezia Giulia (allegato 1-5a ) ; Protezione Civile (allegato 1-6a ).

Taglie: alfanumeriche. Marcatura CE conforme alla normativa europea UNI EN ISO 20340, EN 20471: 2013 classe 2°.

### **SCHEDA TECNICA N. 13**

DESCRIZIONE	VALORE	NORMA DI RIFERIMENTO
Composizione	100% poliestere	Regolamento UE N.1007/2011
Peso	130 gr./mq. $\pm 5\%$	UNI EN 12127
Armatura	Jersey	UNI 8099
Riduzioni ordito	11 $\pm 1$ fili al cm.	UNI EN 1049-2
Riduzioni trama	17 $\pm 1$ battute al cm.	UNI EN 1049-2
Solidità colore al lavaggio	Degradazione $\geq 4$ Scarico $\geq 3$	UNI EN ISO 105 C06
Stabilità dimensionale	$\pm 3\%$	UNI EN ISO 5077 UNI EN ISO 6330 6N, asciugamento in piano



## **MAGLIONE**

### **DESCRIZIONE:**

Il maglione è confezionato con filato in 50% lana merinos- 50% acrilico (vedi scheda tecnica n.14) interamente di colore Azzurro\*. Il tessuto a maglia è ottenuto con macchine per maglieria di tipo rettilineo di finezza 8, con l'impiego di filato pettinato lavorato a due capi.

Tutte le indicazioni di pesi e misure sono relative al maglione di taglia 52. Costituito da: un corpo, in due parti, una anteriore e una posteriore un collo alto, in un sol pezzo ripiegato, rovesciabile due maniche, in un sol pezzo, di tipo "a giro".

E' provvisto di una semi apertura centrale, munita per tutta la sua lunghezza di cerniera a spirale da 5/6 lunga cm 20 circa che interessa la parte superiore del corpo ed il collo. Il corpo è costituito da una parte anteriore e da una parte posteriore lavorate a maglia a "perno chiuso". Il fondo termina in prosecuzione della maglia a "perno chiuso" del corpo, con una fascia realizzata in maglia elastica a coste alta circa cm. 7 nel rapporto 2:2 e vi dovranno essere a capo finito  $160 \pm 5$  coste. Ciascuna manica, in unico pezzo, di tipo "a giro" è lavorata a maglia "a perno chiuso" come il corpo, termina in prosecuzione del fondo manica con una con un polsino in maglia elastica a coste alta circa cm 7 nel rapporto 2:2 e vi dovranno essere a capo finito  $46 \pm 5$  coste. Il collo è in unico pezzo ripiegato, alto al centro dietro circa cm 8 e realizzato in maglia elastica a coste alta circa cm 7 nel rapporto 2:2 e vi dovranno essere a capo finito  $70 \pm 5$  coste. Il collo è applicato al corpo mediante rimaglio a finezza 8. Sulle maniche e sulle spalle sono applicati dei rinforzi in tessuto ( vedi scheda tecnica n. 15) in tinta con la lana. Il rinforzo dei gomiti è sagomato e sulle spalle in un pezzo unico. Sulla manica sinistra è ricavato con lo stesso tessuto dei rinforzi un taschino porta penne, il tratto di tessuto inferiore è lungo cm 18 circa e largo cm 10 circa sul quale è applicato un secondo strato di tessuto dalla base alto cm 12, con due cuciture centrate ed equidistanti dovranno essere ricavati tre appositi spazi per le penne. Sul petto sinistro è applicato con ricami diretti sia lo stemma Protezione Civile Friuli Venezia Giulia (vedi allegato 1- 1a ), che il logo della bandiera Italiana ed Europea (vedi allegato 1- 3a ). Taglie alfanumeriche.



## SCHEDA TECNICA N. 14

DESCRIZIONE	CARATTERISTICHE
Composizione - Regolamento UE N.1007/2011	50% lana merinos- 50% acrilico
Finezza	Lana 26,5 micron – acrilico 2,2 dtex
Peso	Tg. 52 – gr. 700 ± 10%
Titolo	Nm 2/32
Costruzione	Perno chiuso a 2 fili su macchina finezza 8
Manutenzione	Lavabile a 40°C.

## SCHEDA TECNICA N. 15

DESCRIZIONE	VALORE	NORMA DI RIFERIMENTO
Determinazione dell'intreccio del tessuto (Armatura)	RipStop Tela 17x11	UNI 8099:1980
Determinazione di certe ammine aromatiche derivate da azocoloranti.	Ammine aromatiche non rilevabili (<1mg/kg) Esito della ricerca: negativo	UNI EN 14362-1:2017
Composizione	Cotone ≥ 60% Poliestere ≤ 40%	Regolamento UE N.1007/2011
Peso	220 gr./mq. ± 3%	UNI EN 12127:1999
Determinazione del numero di fili per unità di lunghezza	Numero di fili di ordito: 35 Fili/cm. ± 1 Numero di battute: 18 Trame/cm. ± 1	UNI EN 1049-2:1996 Metodo C: Contatore a spostamento trasversale
Titolo	Titolo della catena (ordito) : Nec 16,3 ( Tex 36,1 ) .  Titolo della trama : Nec 16,3 ( Tex 36,2 )	UNI 9275 : 88 Metodo A (concorda con la norma ISO 7211/5 : 84)
Determinazione della forza massima ed allungamento alla forza massima con il metodo della striscia . Provini ambientati per 24 ore. Atmosfera normale (temperatura 20°C ed umidità relativa 65%) per l'ambientamento e le prove UNI EN ISO 139 : 11. Velocità di	Media di 5 prove:  Ordito: Resistenza (strength) ≥1500,0 N  Allungamento (elongation) ≥20,0 %  Trama :	UNI EN ISO 13934-1:2013



trazione 100 mm/minuto. Dinamometro Zwick / Roell Z005. Morsetti piani larghi 75 mm. 50 x 200 mm	Resistenza (strength) $\geq 350,0$ N Allungamento (elongation) $\leq 18,5$ %	
Stabilità dimensionale allo stiro con vapore		DIN 53894
Resistenza all'abrasione dei tessuti con il metodo Martindale. Deterioramento della provetta. Pressione applicata 9kPa.(nessuna rottura fili)	-Numero medio cicli: 20.000 -Valutazione visiva cambio di tono: 2/3 secondo ISO 105-A02 -Degradazione al termine della prova : Distinta a 20.000 Leggera a 10.000.	UNI EN ISO 12947-2:2017
Determinazione delle variazioni dimensionali nel lavaggio ed asciugamento ( ciclo lavaggio 6N – temperatura 60°C, asciugatura in piano, 1ciclo lavaggio)	Ordito $\leq 3,0\%$ Trama $\leq 1,0\%$	UNI EN ISO 6330:2012
Determinazione delle variazioni dimensionali nel lavaggio a secco con la macchina	Ordito 0% Trama 0%	UNI EN ISO 3175-2:2010
Resistenza all'abrasione con il metodo Martindale. Valutazione del cambio di aspetto. Pressione 9 kPa	-Valutazione visiva del cambio di tono ; 5 secondo ISO 105-A02.  - Degradazione al termine della prova: Nessuna.  - Progressione del danneggiamento (cicli 700) degradazione: nessuna.	UNI EN ISO 12947-4:2000
Solidità del colore al lavaggio in acqua ( metodo C15 60°C.)	Indice di scarico su poliestere 3/4 Indice di degradazione 4/5	ISO 105-C06
Tendenza alla formazione di pelosità superficiale e di palline di fibre - pilling metodo Martindale . Peso caricato 415 g.	Sfregamenti 2000: grado di pilling 5 Sfregamenti 7000: grado di pilling 4/5	UNI EN ISO 12945-2:2002
Scorrimento in corrispondenza della cucitura. Parte 1 : Metodo dell'apertura determinata (6mm. ; carico max applicabile 200 N)	Ordito 200 N : superato Trama 200 N: superato	UNI EN ISO 13936 - 1 : 2004



## **POLO MANICA LUNGA**



---

### **DESCRIZIONE:**

Realizzata in cotone colore di base Azzurro\* (vedi scheda tecnica n.15 ), la polo si compone di corpo, maniche lunghe di tipo a girocollo.

Il corpo, è composto da una parte anteriore ed una posteriore cucite tra loro lateralmente e superiormente. Al fondo vi è un orlo interno alto cm 2 circa.

Al centro della parte anteriore è realizzata un'apertura di cm 15 circa. La parte sinistra dell'apertura presenta cucito un tratto di tessuto raddoppiato formante una mostra interna larga cm 3,5 circa, che è fermata da una cucitura lungo il bordo esterno e delle cuciture che realizzano le tre asole, poste a cm 1,7 circa dal margine.

La prima asola dista cm 1,5 circa dall'attaccatura del collo; la seconda e la terza rispettivamente a cm 4,5 e 9 circa dalla prima.



Le maniche, di tipo a giro, realizzate in un sol pezzo cucito longitudinalmente in prosecuzione delle cuciture dei fianchi, con costa in doppio al fondo.

Il collo e il fondo maniche è in tessuto a costa in un sol pezzo e cucito al corpo.

Sul fondo ai fianchi sono presenti due spacchetti (uno per fianco) alti cm 5 circa e orlati per circa 1 cm.

Il collo ed il fondo maniche è confezionato con l'impiego di tessuto di cotone 100% in "rettilezza" di titolo 24/1 pettinato. Sul collo, a circa mm.10 dal bordo, è presente una riga larga circa mm.10 di colore giallo fluorescente.

Su entrambi i fondo manica è presente una riga larga mm.5 di colore giallo fluorescente; a distanza di mm.5 dalla stesse righe, ne è presente un'altra per parte, larga mm.5 .

Bottoni a quattro fori . Le righe devono essere realizzate tinte in filo.

Tutte le cuciture della polo devono essere realizzate con la massima accuratezza, evitando irregolarità, sinuosità, punti saltati, fili penduli e simili, utilizzando filati idonei e resistenti di colore in tono con il colore della polo.

Le cuciture delle spalle e del fondo sono di tipo due aghi a copertura.

Sul petto sinistro è presente un ricamo diretto con il logo "Protezione Civile Friuli Venezia Giulia" (vedi Allegato 1-1a). A circa cm. 10 dal giro manica , sulla stessa è presente il logo della bandiera Italiana ed Europea ( vedi Allegato 1 -3a) .



## SCHEDA TECNICA N. 15

DESCRIZIONE	VALORI RICHIESTI	NORME DI RIFERIMENTO
Composizione	100% Cotone	Regolamento UE N.1007/2011
Armatura	Tessuto A maglia - mercerizzato	UNI 8099/80
Titolo dei fili	Fili e ranghi = Ne 24/1	UNI EN ISO 9275/88
Massa areica	190 g/m <sup>2</sup> +/-5%	UNI 12127/99
Variazioni dimensionali	In lunghezza ≤ 5% In larghezza ≤ 5%	UNI EN ISO 5077/08 + UNI EN ISO 6330/12 + UNI EN ISO 3759/11
Solidità al lavaggio in acqua a 40°	Degradazione ≥ 4/ 5 Scarico ≥ 4/5	UNI EN ISO 105 C10
Solidità del colore alla luce artificiale	≥ 4	UNI EN ISO 105-B02
Solidità del colore al lavaggio meccanico con detersivi sintetici	Degradazione ≥ 4/5 Scarico > 4/5	UNI EN ISO 105-C06
Solidità del colore al lavaggio a secco	Degradazione ≥ 4/ 5 Scarico ≥ 4/5	UNI EN ISO 105-D01/ '97
Solidità del colore al sudore acido e alcalino	Degradazione ≥ /5 Scarico ≥ 4/5	UNI EN ISO 105-E04/ '98
Solidità del colore allo sfregamento	Secco ≥ 4/5 Umido ≥ 3/4	UNI EN ISO 105-X12/ '03



## POLO MANICA CORTA



---

### **DESCRIZIONE:**

Realizzata in cotone colore di base Azzurro\* (vedi scheda tecnica n.16 ), la polo , è costituita da una parte anteriore e due parti posteriori, due fintine per apertura anteriore, un collo, due maniche corte.

La polo presenta un'apertura anteriore verticale di circa cm. 10 . Tale apertura è di dimensioni: circa cm. 3,5 x 10 in tessuto a costina. Su tale apertura è realizzata un' asola e in corrispondenza di questa è cucito un bottone a quattro fori. Il colletto è realizzato in tessuto a costina e unito al corpo della maglietta mediante macchina ad 1 ago. Le maniche corte a giro terminano con polsino in tessuto a costina. La parte sotto-ascellare (manica e parte del davanti e del dietro) è costituita da un tratto di materiale altamente traspirante. Tale materiale è cucito al tessuto principale con inserto retroriflettente.

La parte posteriore presenta un carré in doppio tessuto di circa cm.14 , applicato esternamente e ribattuto a doppio ago nella parte inferiore.



Il fondo della maglietta termina con un orlo di circa cm.3 e le cuciture laterali terminano con due spacchetti ben rifiniti aventi lunghezza di circa cm.7 .

Sul collo, a circa mm.10 dal bordo, è presente una riga larga circa mm.10 di colore giallo fluorescente. Su entrambi i fondo manica è presente una riga larga mm.5 di colore giallo fluorescente; a distanza di mm.5 dalla stesse righe, ne è presente un'altra per parte, larga mm.5 . Le righe devono essere realizzate tinte in filo.

Tali spacchetti sono rifiniti con cucitura perimetrale a circa cm.1 visibile esternamente.

Sul petto sinistro è presente un ricamo diretto con il logo “Protezione Civile Friuli Venezia Giulia” (vedi Allegato 1-1a). A circa cm.10 dal giro manica , sulla stessa è presente il logo della bandiera Italiana ed Europea ( vedi Allegato 1 - 3a) .

### SCHEDA TECNICA N. 16

DESCRIZIONE	VALORI RICHIESTI	NORME DI RIFERIMENTO
Composizione	100%Cotone	Regolamento UE N.1007/2011
Armatura	Tessuto a maglia - mercerizzato	UNI 8099/80
Titolo dei fili	Fili e ranghi = Ne 24/1	UNI EN ISO 9275/88
Massa areica	190 g/m <sup>2</sup> +/-5%	UNI 12127/99
Variazioni dimensionali	In lunghezza ≤ 5% In larghezza ≤ 5%	UNI EN ISO 5077/08 + UNI EN ISO 6330/12 + UNI EN ISO 3759/11
Solidità al lavaggio in acqua a 40°	Degradazione ≥ 4/ 5 Scarico ≥ 4/5	UNI EN ISO 105 C10
Solidità del colore alla luce artificiale	≥ 4	UNI EN ISO 105-B02
Solidità del colore al lavaggio meccanico con detersivi sintetici	Degradazione ≥ 4/5 Scarico > 4/5	UNI EN ISO 105-C06
Solidità del colore al lavaggio a secco	Degradazione ≥ 4/ 5 Scarico ≥ 4/5	UNI EN ISO 105-D01/ '97
Solidità del colore al sudore acido e alcalino	Degradazione ≥ /5 Scarico ≥ 4/5	UNI EN ISO 105-E04/ '98
Solidità del colore allo sfregamento	Secco ≥ 4/5 Umido ≥ 3/4	UNI EN ISO 105-X12/ '03



## **BERRETTO ESTIVO**



### **DESCRIZIONE:**

Berretto di colore Azzurro\* composto da una cupola a quattro spicchi più frontale e visiera. Frontale rinforzato internamente in tela resinata e visiera in plastica ricoperta e ribattuta da più impunture parallele. Internamente le cuciture di assemblaggio della cupola sono ricoperte da sbieco. Gros-grain applicato internamente sulla circonferenza della cupola. Sei fori di areazione su tutti gli spicchi. Lunotto ricavato posteriormente regolabile mediante alamaro sagomato in tessuto di base con lista di velcro parte morbida applicata per tutta la sua lunghezza e relativa parte ruvida. Gli estremi di ogni cucitura devono essere fermati e devono essere eliminati gli eventuali fili residui. Le cuciture devono essere realizzate tono su tono. Le cuciture sono eseguite a macchina piana ad un ago nei seguenti punti: assemblaggio, ribattiture, velcro, gros grain. Le cuciture sono eseguite a macchina piana a due aghi nei seguenti punti: ribattitura visiera e spicchi. Centralmente sul frontale è presente un ricamo diretto con il logo "Protezione Civile Friuli Venezia Giulia" (vedi Allegato 1-1a).

### **SCHEMA TECNICO N. 17**

DESCRIZIONE	VALORI RICHIESTI	NORME DI RIFERIMENTO
Composizione	Cotone 100%	Legge 883/73
Peso del berretto con ricamo	55 gr. ± 10%	-



## **CAPPELLO ZUCCOTTO INVERNALE**



### **DESCRIZIONE:**

Lo zucchetto è prodotto con tessuto a maglia di colore blu, realizzato da un unico pezzo chiuso mediante taglia e cuciture. Essendo un capo di taglia unica dovrà avere una corretta elasticità. La sommità dello zucchetto è in costa 1:1 per meglio seguire il profilo della testa, alta al centro circa cm 6. Lo zucchetto termina con un risvolto alto circa cm 6 totali recante per un cm una costa di rapporto 1:1. Il livello del risvolto è segnato dalla lavorazione a circa cm 6 dal fondo. Frontalmente e centralmente è applicato con cucitura il logo "Protezione Civile Friuli Venezia Giulia" (vedi Allegato 1-1a).

### **SCHEDA TECNICA N. 18**

DESCRIZIONE	CARATTERISTICHE
Composizione - Regolamento UE N.1007/2011	50% lana merinos- 50% acrilico
Finezza	Lana 26,5 micron – acrilico 2,2 dtex
Peso	Tg. 52 – gr. 700 ± 10%
Titolo	Nm 2/32
Costruzione	Punto pannocchia a 2 fili su macchina finezza 8
Manutenzione	Lavabile a 40°C.



## **ELMETTO**



### **D.P.I. DI III° CATEGORIA**

**CONFORMITA':** EN 50365 Classe 0; EN 397 (-30°C /+50°C)

### **DESCRIZIONE:**

Elmetto in ABS leggero e con ingombro ridotto, perché senza visiera. Calotta in ABS, bardatura a sei punti di ancoraggio, pratica regolazione taglia a cremagliera 52-63cm. Frontalino in tessuto tecnico anti- sudore e sottogola a 4 punti ( forma a Y) con morbida mentoniera in gomma per evitare lo scalzamento accidentale. Colore giallo fluorescente. Peso gr. 460 ±10. Isolamento elettrico fino a 1000Vac o 1500Vdc. Compatibilità con cuffie antirumore. Peso gr.560. Sulla superficie anteriore, frontalmente, è applicato un adesivo con il logo descritto per foggia e colori nell'Allegato 1- 2a, ma avente dimensioni mm. 50 x 50



## CINTURA



### **DESCRIZIONE:**

La cintura è realizzata in tessuto di cotone di colore blu da cm 4 di altezza, spessore 0,4 mm e presenta una fibbia a rullo in ferro nichelato. Il puntale ed il passante della cintura sono realizzati nello stesso materiale della fibbia misura 0,8 x 4,4 circa. Alla cintura vengono applicati n. 2 moschettoni in ottone nichelato. Il nastro alto cm 2 circa che sorregge i moschettoni è dello stesso materiale della cintura e della stessa tonalità di colore. Sulla fibbia è presente la scritta " Friuli Venezia Giulia - Protezione Civile " realizzata in resina serigrafata su sfondo di colore Ciano: PANTONE CYAN, come da disegno allegato. Misure della placca in resina ( vedi immagine a seguire ) mm 55 x 37 circa, con angoli smussati. Lunghezza scritta mm 50 altezza mm 0,6 circa per entrambe le righe.





## **GUANTO ESTIVO DI SICUREZZA**



### **DPI: II CATEGORIA**

**CONFORMITA':** EN 388 (rischi meccanici) : livello 2 2 3 2;  
EN 420 (destrezza) : livello 3

### **DESCRIZIONE:**

Guanto a cinque dita con palmo in fiore, dorso in fiore semplice, con elastico stringi polso, manichetta in fiore alta circa cm. 7. Dorso in un solo pezzo, eccetto pollice . Palmo anulare e medio in un solo pezzo. Palmo indice, pollice e mignolo pezzo unico. Rinforzo sul dito indice e parte del palmo/pollice a protezione della cucitura sottostante. Su entrambi i guanti, sul dorso, è marchiata a fuoco la scritta seguente:

### **FRIULI VENEZIA GIULIA PROTEZIONE CIVILE**

Le dimensioni del marchio devono essere : lunghezza mm.70/80 , altezza complessiva mm.18/20.  
Il guanto dovrà essere disponibile nelle misure 7 – 8 – 9 – 10 – 11.



## **GUANTO INVERNALE DI SICUREZZA**



### **DPI: II CATEGORIA**

#### **CONFORMITA':**

EN 388 (rischi meccanici) : livello 2 2 2 1;

EN 420 (destrezza) : livello 5

#### **DESCRIZIONE:**

Guanto a cinque dita in pelle sintetica costituita da maglia di Nylon® rivestita di poliuretano spessore mm. 0,7 con finitura zigrinata, rivestito a metà, fodera in tessuto di bambù, lunghezza mm. 225/265, colore nero/argento. Guanti privi di cromo, elasticizzati completamente, cuciture rinforzate.

Coda di topo grigio argento rifrangente nella parte superiore lato pollice per favorire la visibilità.

Eccellente termicità e tenuta al vento.

Taglie: 8,9,10,11,



## CALZATURE DI SICUREZZA



### **DESCRIZIONE E CARATTERISTICHE COSTRUTTIVE:**

Le calzature di sicurezza con puntale e suoletta in materiale composito, prive di parti metalliche, devono essere certificate CE come DPI di II Categoria secondo la Direttiva 89/686/CEE, o il Regolamento UE 2016/425 (in vigore a partire dal 21/04/2018), in conformità alla norma EN ISO 20345:2011, livello di protezione S3, e inoltre devono soddisfare i seguenti livelli protettivi:

Calzatura alla caviglia, secondo la norma EN ISO 20345:2012 punto 5.2.2, altezza tomaio 150 mm ± 5 mm.

Requisiti S3 (comprende le seguenti protezioni; sicurezza base con puntale di sicurezza "200J", zona del tallone chiusa, E – assorbimento di energia del tallone, A – calzatura antistatica, FO – resistenza agli idrocarburi della suola, WRU – penetrazione ed assorbimento d'acqua del tomaio, suola con rilievi e P – resistenza alla perforazione del fondo).

Inoltre deve avere i seguenti requisiti descritti nella norma UNI EN ISO 20345:2012:

WR: calzatura resistente all'acqua;

CI: isolamento dal freddo;

HI: isolamento dal calore;

HRO: resistenza al calore per contatto della suola;

SRC: resistenza allo scivolamento



Devono essere disponibili, in punti francesi, le taglie dal n. 35 al n. 49.

Nota: il modello raffigurato è indicato a titolo esemplificativo ma non esaustivo, né limitativo.

Le calzature di sicurezza devono possibilmente essere prive di altre metalliche.

#### Descrizione minimali:

Il tomaio, i riporti allacciatura superiori e inferiori, il riparto laterale devono essere in pelle pieno fiore nero spessore 1.8-2.0 mm e tessuto ad alta tenacità di colore nero trattato idrorepellente e altamente traspirante.

Il soffietto e il collarino esterno devono essere in tessuto ad alta tenacità trattato idrorepellente e traspirante.

La fodera interna deve essere composta tre parti unite tra loro ai lembi da una cucitura zig-zag e poi termosaldata con fettuccia larga 22 mm.

Il materiale della fodera deve essere un laminato a 4 strati del peso di  $300 \pm 20 \text{ g/m}^2$  ed uno spessore di  $\text{mm } 1.0 \pm 0.15$ : 1° Materiale esterno in maglino a struttura indemagliabile in 70% poliammide e 30% poliestere; 2° Inserto funzionale in feltro in 100% poliestere; 3° Membrana impermeabile e traspirante in ePTFE; 4° Supporto in maglino a struttura indemagliabile in 100% poliammide.

Inserto antistatico realizzato in speciale fettuccia antistatica e posizionato tra il sottopiede e la fodera tramite termo-saldatura.

Imbottiture realizzate con schiuma di poliuretano-poliestere reticolato a cellule aperte, spessori da 4, 6 e 8 mm ( $\pm 0.5\text{mm}$ ). Rinforzi: devono essere presenti un feltro di sostegno applicato alla punta della tomaia, al fine di proteggere la membrana della fodera, con trattamento idrorepellente/traspirante.

Inoltre deve essere presente un materiale estruso di protezione lungo il bordo esterno del puntale.

Il contrafforte sintetico deve essere impregnato di resine termoadesive, spessore mm. 1.8.

Puntale di sicurezza in composito, resistente a 200 J., asimmetrico ed a base portante, marcato secondo le EN 12568:2010.

Il Rinforzo in punta deve essere in pelle Bycast® spessore 1.8 – 2.0 mm. Il fondo(suola) è ad iniezione diretta sotto la tomaia. Il sottopiede deve essere in feltro antistatico spessore mm. 2,0.

La suola deve essere bicomponente ad iniezione diretta di PU con applicato un battistrada in gomma.

L'inserto antiperforazione in tessuto multistrato composito 100% PES HT, di spessore 3.6 mm (circa) e resistente alla perforazione zero a 1100 N secondo la norma EN 12568:2010.

Il plantare anatomico estraibile è realizzato con uno strato di 100% poliestere termoformabile, dello spessore di  $4.3 \pm 0,5 \text{ mm}$ , con un peso di  $750 \pm 0,1 \text{ g/m}^2$ , rivestito nella parte superiore da un tessuto di 100% PA, con un peso di  $90 \pm 10\% \text{ g/m}^2$ .

E' presente un inserto in EVA® nella parte posteriore.

Filati per cuciture: ad alta tenacità titolo 30/3 trattato idrorepellente, colore nero. Lacci in treccia tubolare costituita da 64 capi di filato poliestere testurizzato idrorepellente tinto nel colore nero, internamente con n.4 capi paralleli di filato nylon idrorepellente, trazione maggiore uguale a 800N, estremità plastificate da mm.18.

Allacciatura : ogni scarpa deve avere 2 coppie di passalacci in nylon nero e 5 coppie di passalacci in fettuccia iniettata internamente per lo scorrimento del laccio.



Nella scelta delle materie prime e degli accessori e nelle operazioni di costruzione e di finissaggio deve essere posta la massima cura al fine di ottenere una calzatura confortevole, adeguatamente morbida, flessibile, resistente ed idonea all'impiego previsto. Le parti in cuoio, sovrapposte tra di loro ed unite mediante cucitura, devono essere scarnite lungo i bordi; la scarnitura deve essere calibrata al fine di evitare una diminuzione di resistenza del cuoio.

Tutte le cuciture devono essere ben tirate, bloccate e realizzate con i filati prescritti. Tomaia: la punta unita al collarino e al riporto allacciatura inferiore con doppia cucitura; i riporti laterali uniti con doppia cucitura; sul lato esterno della scarpa, sopra il riporto laterale fatto ad arco in pelle è cucito un inserto riflettente color argento dello spessore di mm.2 circa.

Il riporto allacciatura superiore è unito, con doppia cucitura, al riporto allacciatura inferiore, al tallone e al collarino esterno.

Il tallone è unito con doppia cucitura ai riporti laterali, al collarino esterno e al riporto allacciatura superiore.

Il soffietto è unito con cucitura singola al riporto allacciatura inferiore.

Il rinforzo punta è unito alla punta ed ai riporti laterali con doppia cucitura.

<b>DATI TECNICI MATERIALI E PRESTAZIONI CALZATURE DI SICUREZZA</b>			
Riferimenti EN ISO 20345	Descrizione prove	Unità di misura	Requisiti
<b>PELLE FIORE MM. 1.8-2.0 PER TOMAIO</b>			
5.4.3	Resistenza allo strappo	N	≥ 160
5.4.6	Permeabilità al vapore d'acqua	Mg/cm <sup>2</sup> .h	≥ 4.0
<b>TESSUTO PER TOMAIO</b>			
5.4.3	Resistenza allo strappo	N	≥ 250
5.4.6	Permeabilità al vapore d'acqua	Mg/cm <sup>2</sup> .h	≥ 5.0
<b>LAMINATO PER FODERA INTERNA</b>			
5.5.2	Resistenza all'abrasione a) asciutto b) bagnato	cicli	≥200.000 ≥ 70.000
5.5.3	Permeabilità al vapor d'acqua	Mg/cm <sup>2</sup> .h	≥ 5.0
EN ISO 11092	Permeabilità al vapore acqueo R <sub>et</sub>	m <sup>2</sup> Pa/W	≤ 15
<b>PLANTARE ESTRAIBILE</b>			
5.7.3	Assorbimento d'acqua (8 ore)	%	≥ 120
5.7.3	Desorbimento (16 ore)	%	≥ 80
<b>SUOLA</b>			
5.8.2	Resistenza allo strappo	KN/m	≥ 8.0
6.4.2	Resistenza agli idrocarburi	%	≤ 5
6.2.4	Assorbimento energia nel tacco	J	≥ 35
5.3.5	Resistenza allo scivolamento della pianta della suola.	Requisito SRC: Inox/glicerina: ≥0,22 Ceramica/det.: ≥0,45	
5.3.5	Resistenza allo scivolamento verso il tacco con inclinazione posteriore di 7°	Inox/glicerina : ≥0,13 Ceramica/det.: ≥0,35	



## STIVALI



### **DPI: II CATEGORIA**

### **CONFORMITA':**

EN ISO 20345:2011 S5 CI SRC

### **DESCRIZIONE:**

Stivale colore nero con tomaia e suola in Purofort®. Suola a forte scolpitura, isolamento termico al freddo (-20°C), antiscivolo, buona resistenza meccanica e chimica ( livello 6). Puntale ed interlamina antiforo in acciaio. Resistente agli idrocarburi. Taglie dal 39 al 49/50.

## ZAINO



### **DESCRIZIONE:**

Zaino multiuso a scomparti sovrapposti, avente dimensioni tali da consentire una volumetria interna compresa tra litri 30 e 35 ,composto da più scomparti per consentirne un uso modulare. Lo scomparto principale sdoppiato di circa 20 litri, con grande tasca interna per accogliere eventuali sistemi di idratazione, o contenitori di liquidi alimentari. Lo scomparto è accessibile mediante una grande apertura/chiusura con cerniera a spirale da 8/10 sui 3 lati superiori.

Nella parte superiore c'è l'apertura di cm 10 dell'uscita del sistema di idratazione, con chiusura a cerniera a spirale da 8/10.

Lo scomparto secondario di circa 10 litri, posizionato sul lato frontale del principale, con grande apertura/chiusura sui 3 lati superiori, con cerniera a spirale da 8/10.

Due cinghie di compressione (1 x lato) che tengono uniti i due reparti principali.

Un terzo scomparto con una tasca semichiusa , posizionata sul frontale del secondo scomparto aperta sul lato superiore dove c'è un gancio per chiusura.



Un quarto scomparto con tasca chiusa con inserti in tessuto a rete , posizionata sul frontale della tasca semichiusa del terzo scomparto, con accesso per mezzo di cerniera a spirale da 8 centrale in tutta l'altezza. Infine due taschine in rete, aperte in alto (una x lato) posizionate esternamente allo scomparto principale, in basso.

Lo schienale deve essere altamente aerato e confortevole, costruito e composto dei seguenti componenti: schienale con 4 parti morbide, imbottite, rivestite di materiale a rete traspirante per comfort e spazi intermedi per ventilazione della schiena (AIR FLOW SYSTEM®);

spallacci sagomati e imbottiti, ricoperti con rete morbida e traspirante;

cinghie trasversali stabilizzanti.

Si completa con la cintura ventrale con imbottitura confortevole , morbida, rivestita internamente con rete, cinghie regolabili e chiusura con ganci di plastica; una barra di alluminio sagomata e sagomabile , centrale e verticale, estraibile dall'alto, esternamente; una maniglia di trasporto, cucita in altro tra gli spallacci e lo scomparto principale.

Ulteriori accessori esterni: ganci e anelli in plastica predisposti per il fissaggio di un eventuale sistema di idratazione , posizionati sul davanti degli spallacci.

Sul lato posteriore , posizionata come raffigurato, è applicata una finestra in materiale gommato perimetralmente di colore nero , con centro in translucido per l'applicazione dei dati identificativi, di cm.11 x 7 circa, bloccata con Velcro® a scomparsa.

Sul lato posteriore , posizionato come raffigurato, è presente il logo con scritta Friuli Venezia Giulia a semicerchio e scritta Protezione Civile in orizzontale ( vedi Allegato 1 – 1a , ma di larghezza cm.8 e altezza conseguente).

Nella parte superiore dello zaino è presente un'apertura per contenere la copertura impermeabile dello stesso, avente bordatura elasticizzata per permettere la completa protezione del tutto in caso d'intemperie.

**Dati tecnici:** tessuto sintetico 900 denari , o equivalente; fodere in Nylon®; imbottiture rivestite da adeguato tessuto a rete sintetico; cinghie in polipropilene ad alta densità; ganci e anelli in materiale plastico adeguato.

Peso dello zaino: gr. 930 ± 10%.

Capienza : 30/35 litri



## **BORSONE**



### **DESCRIZIONE:**

Il borsone , del volume di litri  $100 \pm 5\%$ , misure di base tasconi esclusi cm.  $76 \pm 2 \times 47 \pm 2$ , alto circa cm.  $35 \pm 2$ , è composto da un ampio compartimento centrale a base rettangolare, accessibile dall'alto per mezzo di apertura centrale lunga cm. 82, chiuso con cerniera a spirale da 10, dotato di doppi cursori con anelli e fori di circa mm.4 per l'applicazione di eventuali sigilli, apribili con tiranti mobili per facilitarne la chiusura.

Il borsone è dotato di spallacci anatomici fissati ognuno a circa cm. 15 da un'estremità laterale della parte superiore, di lunghezza di circa cm. 40, debitamente strutturati internamente con materiale espanso ad alta densità, con esternamente applicato un nastro di poliammide largo circa cm. 2, 5 con cuciture di fissaggio debitamente travettate ogni circa cm. 10. Le estremità inferiore dei nastri terminano con un regolatore blocca-nastro a leva in Nylon® , ognuno collegato a rispettivo nastro di regolazione bloccato sul lato opposto della parte superiore del borsone , a circa cm. 10 dall'altra estremità, in corrispondenza della cucitura dei fianchi laterali.



Detti spallacci sono disponibili sotto due patelle fissate alle estremità esterne sui lati più lunghi, aventi dimensioni di circa cm. 47 x 16, fissabili al tessuto superiore del borsone per mezzo di Velcro® largo circa cm. 2, sui due lati utili.

Al centro delle due parti che compongono la parte superiore, per circa cm. 30 x 10, in corrispondenza dell'appoggio sulla schiena, sono presenti imbottiture in materiale espanso ad alta densità.

Il fondo è realizzato con doppio tessuto e rinforzato con n° 4 nastri in Nylon®, larghi circa cm. 5, applicati alle estremità laterali ed al centro equidistanti.

I due nastri centrali proseguono sui lati maggiori, fino alle estremità superiori al fine di ottenere due ulteriori maniglie lunghe ognuna circa cm. 55. Sulle estremità superiori delle stesse il nastro, al centro, è ribattuto su di sé per circa cm. 12, ed è corredato da un dispositivo di chiusura delle due maniglie a mezzo tessuto con chiusura a Velcro®.

Su un lato maggiore sono applicati n° 3 comparti interamente realizzati nel medesimo tessuto, ognuno chiuso con cerniera a spirale da 8 con cursore e tiranti mobili. Le dimensioni sono di circa cm. 23 base x 25 altezza x 7,5 profondità.

Sull'altro lato maggiore, in alto in corrispondenza dell'applicazione dei nastri, sono applicati n° 2 placche plastiche, con passanti, di circa c. 5,5 x 5,5. Sono inoltre presenti alle estremità dei medesimi nastri n° 4 anelli plastici. Dette placche plastiche sono anche presenti sull'altro lato maggiore.

Sui lati minori sono presenti, per ognuno di essi, un comparto di circa cm. 34 base x 23 altezza x 4 profondità, accessibile dall'esterno chiuso con cerniera a spirale da 8 con cursore e tiranti mobili. Tutte le cerniere descritte sono YKK®.

Sopra la tasca destra è applicata una finestra in materiale gommato perimetralmente di colore nero, con centro in translucido per l'applicazione dei dati identificativi, di cm.11 x 7 circa. La tasca sinistra riporta un Velcro® asola in tinta di cm.10x10. La tasca al centro riporta il logo con scritta Friuli Venezia Giulia a semicerchio e scritta Protezione Civile in orizzontale (vedi Allegato 1 – 1a, ma di larghezza cm.15 e altezza conseguente).

Per identificare il livello qualitativo dei tessuti ad alta tenacità impiegati, si indica il peso complessivo del borsone che deve essere di gr. 1.800 ± 5%.



## PONCHO IMPERMEABILE



### DESCRIZIONE:

Poncho impermeabile , per protezione dagli agenti atmosferici.

Con integrato un cappuccio con possibilità di regolazioni laterali, avente due polsini con inseriti elastici nei fondi maniche.

Sistema di fissaggio dei fianchi laterali con bottoni a scatto o sistema equivalente , al fine di evitarne il sollevamento durante l'uso.

Lunghezza indicativa: cm. 200 ± 10%.

Larghezza indicativa : cm. 160 ± 10%.

Il poncho deve potersi richiudere in una sacca dello stesso tessuto ( per essere riposto e pronto all'uso in caso di necessità ), avente dimensioni indicative di cm.20 x 15.

Interamente realizzato in tessuto di poliestere di colore giallo fluorescente.



Anteriormente , al centro del petto , è presente lo stemma Protezione Civile Friuli Venezia Giulia (vedi allegato 1- 1a )

Sulla schiena, centralmente, sono applicate le scritte: Friuli Venezia Giulia (allegato 1-5a ) ; Protezione Civile (allegato 1-6a ).

Taglia: unica.

Scheda tecnica tessuto :

Composizione : 100% Poliestere Rip-Stop;

Impermeabilizzazione : resine acriliche o spalmatura poliuretana, con garanzia di tenuta a colonna d'acqua  $\geq$  cm.200.

Peso: gr.200  $\pm$  15% .

Costruzione:

assemblaggio con cuciture piane;

termosaldatura delle cuciture con idoneo nastro , o saldatura ad alta frequenza , in funzione del tipo impermeabilizzazione del tessuto di base.



## **ETICHETTE DI QUALIFICA**

Le etichette di qualifica sono realizzate come da disegno, su supporto plastico serigrafato e applicato saldamente su un velcro parte uncino avente dimensione di 10 x 3 cm circa. La scritta è di colore nero lo sfondo varia a secondo dell'etichetta.

### **Etichetta A – COORDINATORE**

Sfondo grigio chiaro



### **Etichetta B – CAPO SQUADRA PROTEZIONE CIVILE**

Sfondo giallo



### **Etichetta B.1 - CAPO SQUADRA A.I.B.**

Sfondo rosso



### **Etichetta C – VOLONTARIO**

Sfondo azzurro





## ALLEGATO 1: DESCRIZIONE LOGHI e SCRITTE


### 1a - LOGO CON SCRITTA FRIULI VENEZIA GIULIA A SEMICERCHIO E SCRITTA PROTEZIONE CIVILE ORIZZONTALE

#### DESCRIZIONE:

Realizzato con ricamo ( stampa per il Poncho).

Dimensioni: cm. 10,5 x cm. 7,5 h

Al di sotto della scritta la bandiera Italiana.

<p><b>Colori:</b></p> <p>Verde, Bianco, Rosso : colori della bandiera Italiana.</p> <p>Logo della Protezione civile della Regione vedi caratteristiche Logo " 2a" .</p> <p>(Lo sfondo è trasparente, è la base su cui ricamare o stampare )</p>	
---	---



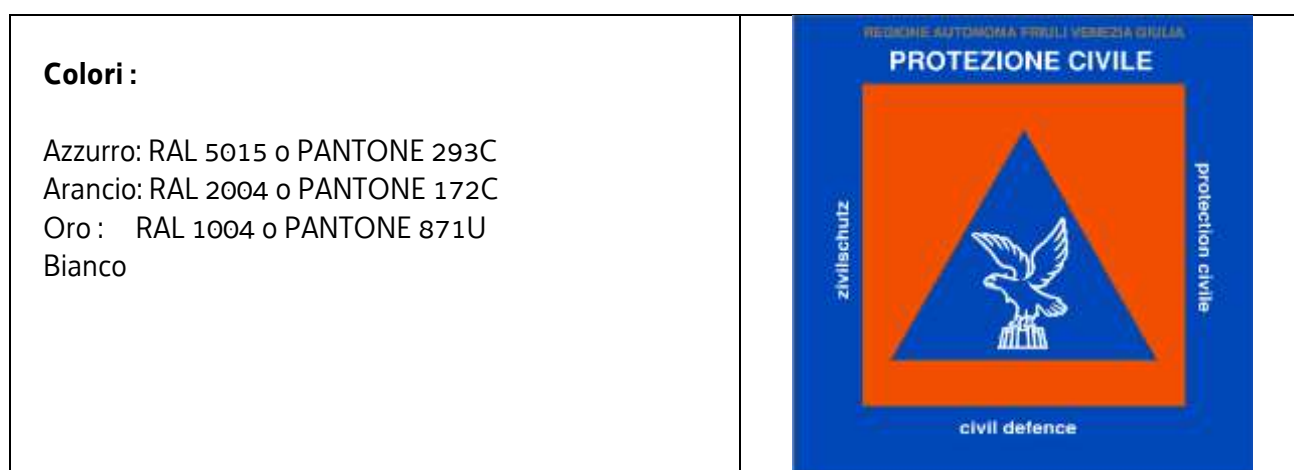
## 2a - LOGO DELLA PROTEZIONE CIVILE DELLA REGIONE AUTONOMA FRIULI VENEZIA GIULIA

### DESCRIZIONE:

E' realizzato come sotto illustrato raffigurante il logo della "Regione Autonoma Friuli Venezia Giulia – Protezione Civile".

Dimensioni: mm.90 x 90, con bordi arrotondati.

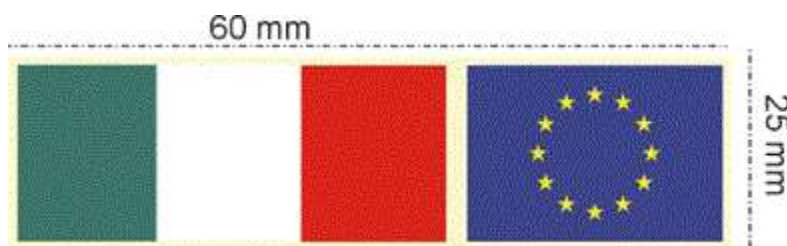
Per gli altri capi, laddove previsto, ricamo ad alta definizione realizzato con tecnica di tessitura "Jaquard" con supporto termo-adesivato cucibile .



## 3a - LOGO BANDIERA ITALIANA ed EUROPEA

### DESCRIZIONE:

Il logo riporta la Bandiera Italiana e Europea delle dimensioni totali di circa: mm.60 per mm. 25.



Realizzato, per le polo, capi in maglia : ricamo.

Per gli altri capi, laddove previsto, ricamo ad alta definizione realizzato con tecnica di tessitura "Jaquard" con supporto termo-adesivato cucibile .



#### **4a - LOGO DELLA PROTEZIONE CIVILE NAZIONALE**

##### **DESCRIZIONE:**

Il logo riporta lo Stemma della Protezione Civile Nazionale avente diametro di mm. 68 strutturato come descritto nel Decreto del Presidente del Consiglio dei Ministri n. 264 dell' 11 ottobre 2002.

Ricamo ad alta definizione realizzato con tecnica di tessitura "Jaquard" con supporto termo-adesivato cucibile.





#### 5a - **SCRITTA FRIULI VENEZIA GIULIA**

La scritta è realizzata in materiale transfer rifrangente colore grigio certificato secondo quanto prescritto dalla Normativa UNI EN 2047:2013.

La scritta è lunga circa mm.320 , alta mm.35 .

# FRIULI VENEZIA GIULIA

#### 6a - **SCRITTA PROTEZIONE CIVILE**

La scritta su due righe è realizzata in materiale transfer rifrangente colore grigio certificato secondo quanto prescritto dalla Normativa UNI EN 20471:2013.

La parola "PROTEZIONE" è lunga circa mm.320 alta mm. 60.

La parola "CIVILE" è lunga circa mm.156 alta mm.60.

# PROTEZIONE CIVILE

**NOTA BENE:** nel caso di scritte bilingui Italiano – Sloveno, occorrerà applicare sempre centralmente , oltre alla scritta PROTEZIONE CIVILE ( in questo caso su una sola riga e di dimensioni ridotte: altezza dei caratteri mm.35 ), nella zona sottostante, a cm. 2, 5 dalla stessa, la seguente scritta : CIVILNA ZAŠČITA ( altezza dei caratteri mm.35).